

Наръчник за НПО

ИНТЕР- СЕКЦИО- НАЛНОСТ И ЛГБТИ ПРАВА

БІІІІІІ



Мануела Попова
Робин Златаров
Пол Найденов

Наръчник за НПО

ИНТЕР- СЕКЦИО- НАЛНОСТ И ЛГБТИ ПРАВА

Фондация Билитис
Ноември 2024 г.

bilitis



Съфинансирано от
Европейския съюз



ФОНДАЦИЯ
РАБОТНИЦА
ЗА ГРАЖДАНСКИ
ИНИЦИАТИВИ

подкрепяме инициативните

Автори:

Мануела Попова, Робин Златаров и Пол Найденов

Фондация Билитис,

Ноември 2024 г.

01 ВЪВЕДЕНИЕ

Какво е интерсекционалност: произход и значение на понятието
Значение на интерсекционалността в контекста на ЛГБТИ правата
Цели и целева аудитория на ръчничка

02 ОСНОВНИ КОНЦЕПЦИИ

03 ЛГБТИ ИДЕНТИЧНОСТИТЕ В БЪЛГАРСКИЯ КОНТЕКСТ

Транс жена от етническо малцинство в бедност
Гей мъж бежанец от гържава с криминализирана хомосексуалност
Млада лесбийка с увреждане в консервативно семейство

04 КАК ДА РАБОТИМ С ЛГБТИ ХОРА, ИЗПОЛЗВАЙКИ ИНТЕРСЕКЦИОНАЛНА ПЕРСПЕКТИВА

05 ПРАКТИЧЕСКИ СЪВЕТИ ЗА НПО, КОИТО ИСКАТ ДА ИНТЕГРИРАТ ЛГБТИ ХОРА В СВОЯТА ДЕЙНОСТ, КАТО ПРИЛАГАТ ИНТЕРСЕКЦИОНАЛНА ПЕРСПЕКТИВА

06 ПОДГОТОВКА НА ПРОФЕСИОНАЛИСТИ ЗА РАБОТА С ЛГБТИ ОБЩНОСТТА

Теоретична рамка – запознаване с основните понятия, които описват ЛГБТИ идентичностите
Разбиране на предизвикателствата
Развитие на практически умения
Интерсекционална перспектива

07 УПРАЖНЕНИЯ ЗА САМОСТОЯТЕЛНА ИЛИ ГРУПОВА ПОДГОТОВКА: АНАЛИЗ НА КАЗУСИ

Казус 1: Насилие срещу транс жена от ромски произход
Казус 2: Гей мъж с увреждания
Казус 3: Лесбийска двойка от мюсюлмански произход
Казус 4: Младеж без статут на пребиваване и неговата сексуална ориентация
Казус 5: Гей мъж, учител в консервативен контекст

08 ЗАКЛЮЧЕНИЕ

01

Въведение



Какво е интерсекционалност: произход и значение на понятието

Интерсекционалността (на български се ползва и “пресечност”) е термин, който описва начините, по които различни аспекти на идентичността на даден човек – като пол, раса, етнос, сексуална ориентация, социално-икономически статус, възраст, увреждане и др. – се преплитат, за да създадат уникални преживявания на привилегии и/или дискриминация.

Терминът е въведен в употреба от правозащитничката и университетска преподавателка **Кимбърли Кръншоу** в началото на 1990-те, за да обясни как чернокожите жени в САЩ са изправени пред различен вид дискриминация, произтичаща едновременно от тяхната раса и пол. Теорията за интерсекционалността подчертава, че тези аспекти не могат да бъдат разглеждани изолирано, защото взаимодействат и се комбинират, създавайки специфични форми на социална несправедливост или предимства.

Изследването на интерсекционалността помага за разбирането на комплексната природа на дискриминацията, подчертава нуждата от създаване на



политики и инициативи, които да агресират множество форми на неравенство едновременно. Прилагането на интерсекционален подход осигурява рамка за по-приобщаващо застъпничество и социална работа.

Значение на интерсекционалността в контекста на ЛГБТИ правата

Интерсекционалността е основополагаща за разбирането на многообразието в ЛГБТИ общността и за работа със специфичните предизвикателства на хората в различни социални контексти. ЛГБТИ хората често са невидими в общностите, в които живеят. Например, човек от ЛГБТИ общността, който е част от етническо малцинство и живее в бедност, може да изпитва дискриминация едновременно по линия на сексуалната си ориентация, етноса и социално-икономическото си положение. Това създава уникални предизвикателства, които не могат да бъдат напълно разбрани, ако се разглеждат тези фактори поотделно.

Цели и целева аудитория на наръчника

Този наръчник ще бъде полезен за широк кръг от професионалисти, активисти и организации, които работят за

равноправие и приобщаване. Той дава примери за реални приложения на концепцията за интерсекционалността в различни социални и културни контексти; насърчава по-дълбоко разбиране на различията и взаимната подкрепа в рамките на общността; предоставя насоки за приобщаващи организационни политики и практики.

Целевата аудитория включва:

- НПО и активисти, които работят за правата на уязвими групи и социално включване.
- Социални работници и психолози, предоставящи услуги на лица от уязвими групи.
- Учители и други професионалисти, работещи в сферата на образованието.

Наръчникът е ключов инструмент за всички, които искат да разберат и адресират предизвикателствата на множествената дискриминация, като същевременно създават по-приобщаваща среда за ЛГБТИ хора и други маргинализирани групи.



02

Основни концепции



ОСНОВНИ КОНЦЕПЦИИ

ЛГБТИ правата са неразделна част от универсалните човешки права, гарантирани от международното право. Те включват защита от дискриминация, право на равенство, свобода на изразяване и личен живот, както и право на защита от насилие и преследване. ЛГБТИ хората трябва да бъдат защитени от дискриминация във всички сфери на живота, включително работа, образование, здравеопазване и обществено участие. Недискриминацията е основополагащ принцип в документи като **Всеобщата декларация за правата на човека** (ООН, 1948 г.). ЛГБТИ хората имат право на физическа безопасност и защита от всякакъв вид насилие – включително държавно насилие, домашно насилие и престъпления от омраза. ЛГБТИ хората имат право да изразяват своята идентичност свободно и да живеят в съответствие със своята полова идентичност и сексуална ориентация. Това право е признато в **Европейската конвенция за защита на правата на човека** и други регионални и международни документи.

ЛГБТИ правата не са отделни или „специални“ права – те са основни човешки права. Те произтичат от универсалните принципи на равенство, достойнство и свобода, които трябва да се прилагат към всички хора, без изключение. За да се гарантира тяхното зачитане, е необходимо държавите и гражданските организации да продължат да работят за премахване на дискриминацията и за утвърждаване на приобщаващи политики и практики.

03

ЛГБТИ идентич- ностите в българския контекст

Интерсекционалността е мощен инструмент за промяна, който позволява на различни сектори и движения да работят по-ефективно за справяне с множествената дискриминация. Тя насърчава солидарност и приобщаване, като същевременно изисква от институциите и организациите на гражданското общество да се адаптират към сложната реалност на хората, които обслужват.

Българската ЛГБТИ общност е сред най-маргинализираните групи в страната, лишена от социално приемане и използвана като изкупителна жертва в кампании срещу правата на гражданите. Нагласите към общността, които бяха рекордно ниски за Европейския съюз още през 2015 г., се влошиха допълнително през 2023 г. Последното специално проучване на Евробарометър за дискриминацията през 2023 г. показва, че 80% от българите биха се почувствали изключително неудобно, ако детето им има връзка с транс или интерсекс човек, а 74% - с човек от същия пол (3 пъти повече от средното за ЕС). В същото време информираността за дискриминацията на ЛГБТИ хората е по-ниска от средната за ЕС с 20 пункта за транс хората и 14 пункта за ЛГБ хората. Липсата на адекват-



Ватни образователни материали и обсъждане на ЛГБТИ идентичностите във формалното задължително образование в България допринася за тези резултати.

ЛГБТИ тийнейджърите са особено уязвими в периода на своето „разкриване“ пред родители и съученици, като често стават жертва на няколко различни форми на насилие едновременно: в семейството, в училище, на улицата или други обществени места. Най-скорошното проучване на Агенцията за основните права на ЕС за състоянието на ЛГБТИ хората в ЕС (2023 г.) показва, че 72% от респондентите от България са били обект на тормоз и/или насилие в училище. Вместо да бъде „безопасна и подкрепяща“ среда за всички уязвими ученици, българското училище се превърна в среда, открито дискриминираща ЛГБТИ хората след промените в ЗПУО от август 2024 г., които забраняват „ЛГБТИ пропагандата“ в училище.

Проучване на нуждите на ЛГБТИ общността, проведено от Фондация Билитис през 2023 г. показва, че семейството и роднините не са основния източник на подкрепа за ЛГБТИ хората - те застават на трето място като става дума за това пред кого ЛГБТИ хората разкриват своята сексуална ориентация и/или полова/гъендър идентичност.

В обществена среда ЛГБТИ хората изпитват тревожност и не се чувстват в безопасност. Близо половина-

та смятат, че гържавата не прави достатъчно, за да им осигури необходимата закрила от престъпления от омраза. Нещо повече, над половината участници не се чувстват в безопасност при взаимодействие с полицията и служители на правозащитни органи.

ЛГБТИ хората у нас не са особено граждански активни. По-голямата част не са се включвали в общностни събития като доброволци най-вече поради несъвместимост с техния училищен/работен график. Важно е да се отбележи, че лицата живеещи извън столицата имат много по-малко възможности за участие в подобни събития, поради липса на активистки инициативи в тяхното населено място, които активно да ги интегрират. Същото се отнася и за общностни събития, които не са с активистка насоченост. Основните канали за комуникация и създаване на контакти за ЛГБТИ хората са в онлайн пространства като онлайн групи, чатове за дискусия и приложения за запознанства.

По отношение на подобряване на равноправието на ЛГБТИ хората в България, респондентите изтъкват няколко приоритета: криминализиране на анти-ЛГБТИ престъпленията от омраза (по-късно същата година бяха криминализирани единствено престъпленията на основа сексуална ориентация); правна регулация на семействата и правна регулация на процедурата за промяна в гражданския пол за транс/интерсекс хора. Други приоритети за респондентите са подобряване на кор-

поративните политики за недискриминация с включване на половата идентичност на лицето като защитен признак и осигуряването на безопасна училищна среда за ЛГБТИ в цялата страна.

Достъпът до здравни услуги също е отбелязан като проблем от значителна част от респондентите, най-вече поради липсата на подготовка на здравните специалисти да отчитат половото многообразие. Проучването хвърля светлина и върху психичното здраве и ефектите на малцинствения стрес в общността, както и липсата на достъп до психологическа помощ за голяма част от ЛГБТИ лицата, особено живеещите извън големите градове.



В описания контекст някои ЛГБТИ хора попадат в особено уязвими ситуации, поради преплитаното влияние на тяхната сексуална ориентация и/или пола идентичност и техния социален статус, етническа принадлежност, раса или религия.

Три примера

Транс жена от етническо малцинство в бедност

Контекст: Транс жена от ромски произход, която живее в малък град среща систематична дискриминация както в здравеопазването, така и на пазара на труда. Липсата на ресурси в местната общност допълнително утежнява положението ѝ.

Уязвимости:

Етнос: Институционализиран расизъм я лишава от равен достъп до образование, здравеопазване и работа. Стереотипи и предразсъдъци я поставят в положение на изключване както от мнозинството, така и от собствената етническа общност, където транс идентичността може да бъде табу.

Полова идентичност: Трансфобията ограничава възможностите ѝ за работа и я поставя в риск от насилие на работното място. Липса на достъп до специализирана медицинска помощ, включително хормонална терапия и хирургични интервенции. Преки заплахи от насилие, особено в публични пространства, и липса на защита от полицията.

Бедност: Финансовата нестабилност затруднява достъпа ѝ до медицинска грижа, включително хормонална терапия.

Последици: Неспособността да намери работа и подкрепя я принуждава да живее в несигурност и риск. Повишен риск от експлоатация, включително сексуална и трудова, поради липсата на алтернативни възможности. Влошено психично здраве вследствие на дискриминация, изолация и липса на подкрепа.

Геј мъж бежанец от гържава с криминализирана хомосексуалност

Контекст: 25-годишен геј мъж, който бяга от страна, където хомосексуалността се наказва със затвор или смърт е настанен в бежански лагер в България, където условията са тежки, а безопасността е минимална.

Уязвимости:

Бежански статут: Липсата на постоянен статут го прави уязвим към дискриминация. Риск от експлоатация и злоупотреба както от местните институции, така и от групи бежанци.

Сексуална ориентация: Той се страхува да разкрие идентичността си дори в лагера, тъй като групи бежанци могат да го заплашат. Липса на подкрепяща мрежа или достъп до ЛГБТИ+ организации.

Травма: Преживял е насилие в родината си и страда от посттравматичен стрес. Чувство на безнадеждност и страх от връщане в родината страна.

Последици: Уязвимост към хомофобски нападения в лагера, което ограничава свободата му на движение., липса на правна защита и достъп до психично-здравна подкрепа. Неспособност да изгради основа за нов живот поради липса на достъп до образование, работа и социална интеграция.

Млада лесбийка с увреждане в консервативно семейство

Контекст: 16-годишна девойка с физическо увреждане, която изпитва привличане към жени, живее в консервативно семейство, което смята, че хомосексуалността е „грях“.

Уязвимости:

Възраст: Като млад човек с физическо увреждане тя зависи напълно от родителите си.

Сексуална ориентация: Не може да сподели чувствата си от страх да не бъде поглована на психологически тормоз от страна на родителите си. Липса на връстници или безопасни пространства, където може да се чувства приета.

Увреждане: Физическите ограничения възпрепятстват независимостта ѝ, включително възможността да изгражда социални връзки или да участва в ЛГБТИ+ общности. Допълнителна стигма, свързана с увреждането, която засилва чувството ѝ за изолация.

Пол: Като момиче в консервативна среда тя може да бъде поглована на по-строг контрол и ограничени възможности за личностно развитие.

Последици: Задълбочена социална изолация, която може да доведе до трайни проблеми с психичното здраве, включително тревожност и депресия. Усещане за безпътница и невъзможност да изгради собствен живот в бъдеще. Повишен риск от самонараняване или самоубийство, ако не получи необходимата подкрепа.

04

Как да
работим
с ЛГБТИ хора,
използвайки
интерсек-
ционална
перспектива?

Признаване на множествените идентичности

- ЛГБТИ хората не се дефинират само от тяхната сексуална ориентация или полова идентичност. Други аспекти на тяхната идентичност, като например етнически произход, възраст, пол, социално-икономически статус, увреждания и религиозна принадлежност също са значими и могат да увеличат тяхната уязвимост.

Индивидуален подход

- Всеки човек има уникален опит и нужди. Избягвайте генерализации, като разчитате на активното слушане, задаване на въпроси с отворен край и създаване на безопасна среда за изразяване. Например: „Какво мога да направя, за да се почувствате по-удобно?“ Вместо да предполагате какви са техните нужди.

Културна чувствителност и уважение

- Подхождайте с осъзнаване на културния, социалния и личния контекст на всеки човек. Избягвайте предположения и стереотипи, като винаги



питате с уважение за предпочитаните местоимения или как те възприемат своята идентичност. Например: „Как предпочитате да се обръщам към вас?“

Противодействие на системните бариери

- Разпознайте как институционалната дискриминация (в здравеопазването, образованието, правосъдието) засяга различни групи ЛГБТИ хора по различен начин. Например, лесбийка с физическо увреждане може да среща предизвикателства в достъпа до ЛГБТИ-специфични здравни грижи, дължащи се както на стигма, така и на физически бариери
- Работете за премахване на тези бариери, като предлагате приобщаващи решения, включително адаптиране на услуги, обучение на персонал и застъпничество за промени в политиките.

Изграждане на доверие и подкрепа

- За да подкрепите ефективно ЛГБТИ хората, е необходимо да изградите доверие чрез последователност, конфиденциалност и ангажираност към тяхното благополучие. Активно търсете начини да повишите тяхното участие в процесите, които ги засягат, и се уверете, че те усещат истинско уважение и разбиране.

05

**Практически
съвети за НПО,
които искат да
интегрират ЛГБТИ
хора в своята
дейност, като
прилагат
интерсекционална
перспектива**

Осигурете безопасно пространство

Създайте среда, където ЛГБТИ хората се чувстват приети и подкрепени. Употребявайте правилните местоимения и избягвайте език, който може да е дискриминационен.

Например: осигурете табели с местоимения в общите пространства или проведете обучение за персонала относно употребата на включващ език.

Индивидуален подход

Открийте специфичните индивидуални нужди: Проведете индивидуална оценка на нуждите, като се интересувате как различните аспекти на идентичността влияят на опита на човека.

Например: гей младеж, който е от малко населено място, може да има различни нужди в сравнение с гей младеж, който живее в София.

Осигурете достъп до ресурси/ насочване към допълнителни услуги

Осигурете насочване към услуги, които разбират сложността на интерсекционалността. Осигурете лесен достъп до информация, включително телефони за контакт, насочвания и правни съвети, в писмен и дигитален формат.

Например: свържете се с НПО, специализирани в работа с ЛГБТИ хора от малцинствени групи, такива с увреждания или бежанци.

Включете ЛГБТИ хората в процеса

Дайте им възможност да участват активно в определянето на техните собствени нужди и решения. Уверете се, че техният глас е чул и уважаван във всички решения, които ги засягат.

Например: създайте фокус групи, включващи представители на ЛГБТИ общността, за да обсъдите какви услуги или проекти са най-необходими.

Информирайте, инструктирайте и проследявайте своите служители и доброволци

Обучавайте персонала или екипа от доброволци за значението на интерсекционалния подход. Използвайте примери от реалния живот, за да илюстрирате сложността на опита на ЛГБТИ хората. Проследявайте техните реакции и езика, който използват и давайте обратна връзка. Вашият етичен кодекс трябва да включва клаузи за недискриминация и превенция на вреда на базата на сексуална ориентация, полова идентичност или изразяване на пола.

Например: провеждайте периодични оценки и събирайте обратна връзка от бенефициентите.

06

Подготовка на професионалисти за работа с ЛГБТИ общността



Подготовката на професионалисти от НПО сектора, социални работници и др. за работа с ЛГБТИ общността чрез прилагане на интерсекционален подход включва следните елементи:

Теоретична рамка – запознаване с основните понятия, които описват ЛГБТИ идентичностите

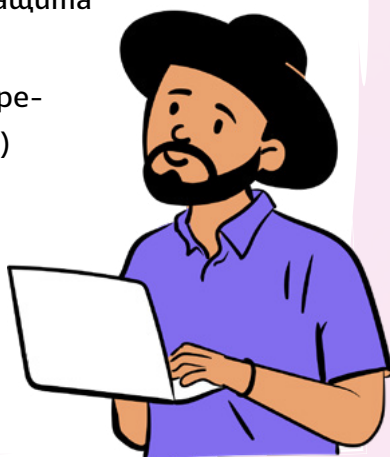
Съществуват много Речници на термините, които обясняват какво е сексуална ориентация, полова идентичност (цис-джендър, транс, небинарен), изразяване на пола, и полови характеристики (интерсекс). Можете да ползвате краткия Речник, публикуван на нашия под-сайт, bravelab.bilitis.org, ориентиран към ЛГБТИ младежи и техните родители. Препоръчително е да се запознаете със следните основни понятия, за да можете да ги ползвате коректно в своята работа.

Основни понятия:

- Сексуална ориентация (хомосексуалност, бисексуалност, хетеросексуалност, асексуалност).
- Полова идентичност (транс, небинарни, цисджендър).
- Полово изразяване.
- Полови характеристики (интерсекс).

За професионалисти, които работят в сферата на защита на човешки права, както и за всички, които се интересуват от правната рамка за защита на ЛГБТИ хора у нас препоръчваме да се запознаят с:

- Националните и международни стандарти за защита на ЛГБТИ правата.
- Преглед на антидискриминационния закон и съществуващите механизми за защита от насилие в България.
- Запознаване с последния годишен преглед на ИЛГА Европа (Рейнбоу ревю) за България, които показват каква част от правата на ЛГБТИ хората у нас са защитени и в кои области имаме нужда от подобряване на правната защита.



Разбиране на предизвикателствата

Основните предизвикателства, с които се сблъскват ЛГБТИ хората у нас могат да бъдат обособени в три категории:

- **Дискриминация:** Социални, институционални и индивидуални форми.
- **Насилие:** Физическо, емоционално и икономическо насилие, специфично за ЛГБТИ общността: насилие, основано на половата идентичност, изразяване на пола, половите характеристики, или сексуалната ориентация.
- **Стигма и социална изолация:** Липса на приемане от семейството, общността и обществото.

НПО могат да направят много за преодоляване на тези предизвикателства, като първата стъпка е да се научат да интегрират ЛГБТИ хората в своята дейност по начин, който осигурява тяхната безопасност и психологически комфорт, така че да могат да се изразяват свободно пред другите членове на вашия екип или доброволци, да участват в събития и дейности, да се чувстват приети и подкрепени.

Развитие на практически умения

Създаване на безопасно пространство:

Създаването на безопасно пространство, в което ЛГБТИ хората ще се чувстват приети и уважавани включва някои прости подходи като 1) Използване на приобщаващ език и уважение към местоименията, 2) Осигуряване на конфиденциалност и емоционална подкрепа.

Какво означава „Уважение към местоименията“?

Да уважаваме местоименията на ЛГБТИ хората означава да използваме местоименията, с които те се идентифицират и предпочитат, когато се обръщаме към тях или говорим за тях. Това е акт на признание и уважение към тяхната идентичност, което допринася за създаване на подкрепяща и приобщаваща среда.

Защо е важно:

Признаване на идентичността: Местоименията са неразделна част от начина, по който човек изразява своята полова идентичност. Уважаването им потвърждава идентичността на дадения човек.

Намаляване на дискриминацията: Използването на правилните местоимения помага да се намали маргинализацията и дискриминацията към ЛГБТИ хората.

Създаване на безопасно пространство: Това показва уважение и насърчава открит и честен диалог.

Как да покажем уважение:

Попитайте: Ако не сте сигурни какви местоимения използва даден човек, е уместно да попитате с уважение, например: „Какви местоимения предпочиташ да използвам?“

Следвайте примера: Ако някой се представи с определени местоимения, използвайте ги. Например: „Аз съм Алекс и предпочитам местоименията той/него.“

Извинете се и коригирайте: Ако сбъркате, извинете се кратко и поправете грешката си, без да обръщате прекомерно внимание на това.

Бъдете отворени към нови термини: Различните хора може да използват различни или нетрадиционни местоимения, като *те/тях* или неологизми.

Пример за уважение на местоименията: Ако човек е представил себе си с местоименията *тя/нея*:

„Мария каза, че *тя* ще се включи в проекта. Ще ѝ изпратя повече информация по-късно.“ Ако човек използва неутрални местоимения като *те/тях*: „Те споделиха, че предпочитат да бъдат включени само в затворени събития.“

Уважението към местоименията е прост, но важен начин да покажем емпатия и разбиране към всички хора, независимо от тяхната идентичност.



Какво означава „Осигуряване на конфиденциалност и емоционална подкрепа на ЛГБТИ хора“?

Осигуряването на конфиденциалност и емоционална подкрепа за ЛГБТИ хора в организационния екип и текущата дейност на НПО е практика, която допринася за създаването на безопасна, приобщаваща и уважителна работна среда. Това включва както защита на личната информация на ЛГБТИ хората, така и активното им подкрепяне в техния професионален и личен живот.

Осигуряване на конфиденциалност

Конфиденциалността означава, че личната информация на всеки служител, включително информация за неговата полава идентичност, полови характеристики, или сексуална ориентация, се третира с грижа и дискретност.

Как да осигурим конфиденциалност:

- **Събирайте само необходимата информация:** Не изисквайте информация, която не е необходима за изпълнението на служебните задължения.
- **Съхранявайте лични данни сигурно:** Личната чувствителна информация (ако е налична) трябва да бъде защитена от неоторизиран достъп.
- **Зачитайте личното пространство:** Ако човек не е избрал да сподели информация за себе си публично, не коментирайте нищо, свързано с неговата идентичност или ориентация.
- **Деликатно обсъждане:** Ако е необходимо да се обсъждат чувствителни теми, правете го на насаме и с изричното съгласие на човека.

Осигуряване на емоционална подкрепа

Емоционалната подкрепа е свързана със създаването на среда, в която хората чувстват, че са разбрани, приети и подкрепени.

Как да осигурим емоционална подкрепа:

- **Слушайте активно:** Изслушвайте внимателно, ако някой споделя свои преживявания или проблеми.
- **Проявявайте емпатия:** Покажете разбиране и уважение към техните чувства и опит.
- **Подкрепяйте открито:** Заявете своята подкрепа чрез думи и действия. Това включва активно противопоставяне на дискриминацията или хомофобията.
- **Обучете екипа:** Провеждайте редовни обучения за разпознаване и предотвратяване на дискриминация, както и за това как да се подкрепят колегите.
- **Бъдете достъпни:** Насърчете хората да се обръщат към вас или към доверен служител в организацията, ако имат нужда от помощ.



Приложение в текущата дейност на НПО

- Преглед на политики: Включете ясни политики за антидискриминация и равнопоставеност, които изрично обхващат ЛГБТИ хората.
- Приобщаващи практики: Уверете се, че всички дейности, проекти и събития са достъпни и безопасни за хора от ЛГБТИ общността.
- Подкрепа на общността: Създайте мрежи за подкрепа или партнирайте с организации, които работят за правата на ЛГБТИ хората.
- Визуални символи на подкрепа: Употребявайте материали, които подчертават приобщаването (напр. флагове, стикери, послания), за да покажете, че вашата организация подкрепя ЛГБТИ общността.

Например, ако служител сподели, че е преживял дискриминация на работното място на база неговата сексуална ориентация, отговорната организация трябва:

- Да проведе дискретно разследване, защитавайки идентичността на замесените.
- Да предостави психологическа подкрепа чрез вътрешни ресурси или външни консултанти.
- Да вземе конкретни мерки за предотвратяване на подобни ситуации в бъдеще.
- Такива действия изграждат доверие и повишават усещането за принадлежност и сигурност.

Интерсекционална перспектива

Включването на фактори като раса, етническа принадлежност, религия, възраст, социална класа и увреждания при работата с ЛГБТИ хора означава прилагане на интерсекционален подход, който отчита как различните аспекти на идентичността на даден човек могат да взаимодействат и да създават уникални преживявания на привилегия или дискриминация. ЛГБТИ хората не са хомогенна група. Всеки човек има множество идентичности, които влияят върху неговите нужди, опит и предизвикателства. ЛГБТИ човек с увреждане може да среща бариери както свързани с гостъпността, така и с дискриминацията въз основа на сексуалната ориентация. Етнически малцинства в ЛГБТИ общността може да се сблъскат с расизъм в ЛГБТИ среди и хомофобия или трансфобия в техните културни общности. Интерсекционалността помага да се разбере как многопластовите идентичности се пресичат, за да се осигури приобщаваща подкрепа.

Как да включим тези фактори на практика

- **Раса и етническа принадлежност:** Някои култури имат различни възгледи за ЛГБТИ идентичността. Не предполагайте, че всички ЛГБТИ хора имат едни и същи нужди или възприятия.
- **Религия:** Религиозните вярвания могат да играят сложна роля, особено ако вярата на даден човек вли-

за в конфликт с неговата сексуална ориентация или полова идентичност. Осигурете достъп до подкрепа, която зачита религиозните убеждения на индивида, без да ги противопоставя на тяхната идентичност.

- **Възраст:** По-възрастните ЛГБТИ хора може да са израснали в условия на по-силна дискриминация и да имат специфични здравни или социални нужди; обикновено те живеят „двойствен живот“ и не говорят открито за своята сексуална ориентация/полова идентичност.
- **Социална класа:** Хората от по-ниски социално-икономически слоеве може да срещат допълнителни трудности, като ограничен достъп до ресурси и услуги. Осигурете безплатни или субсидирани услуги, когато е възможно.
- **Увреждания:** ЛГБТИ хората с увреждания може да се сблъскват както с физически, така и с социални бариери в достъпа до подкрепа. Предлагайте он-лайн услуги за хора с двигателни затруднения или увреден слух.

Планиране и прилагане на интерсекционалния подход

- **Обучение на екипа и доброволците:** Осигурете обучение за интерсекционалност и чувствителност към многообразието. Това ще помогне



на екипа да разбере и разпознае различните слоеве на идентичност.

- **Достъпност на услугите:** Уверете се, че вашите програми и пространства са достъпни за хора с увреждания, както физически, така и онлайн.
- **Културна компетентност:** Включете културно чувствителни методи, които отчитат специфичните нужди на различни етнически и религиозни групи.
- **Възрастово съобразени програми:** Разработвайте инициативи, които адресират различните поколения в ЛГБТИ общността.

Примери за прилагане

- **Създаване на безопасни пространства:** Ако работите с ЛГБТИ хора от различни етноси, уверете се, че пространството не съдържа символи или поведения, които могат да предизвикат дискомфорт.
- **Персонализиран подход:** Например, ЛГБТИ бежанец, може да има нужда от специфична юридическа и психологическа подкрепа.
- **Партньорства с други организации:** Работете с групи, които имат опит в работа с хора от различни етнически или религиозни среди.

Преодоляване на бариерите

- **Изследвайте бариерите:** Проведете анкети или интервюта, за да идентифицирате проблемите, които хората от различни групи срещат.
- **Погрепайте застъпничество:** Създавайте платформи за изразяване на гласовете на тези, които често остават маргинализирани дори в ЛГБТИ общността.



07

**Упражнения
за самостоя-
телна или
групова
подготовка:
анализ
на казуси**

Казус 1:

Насилие срещу транс жена от ромски произход

Описание:

Мария е транс жена на 24 години от малко село. Тя се идентифицира като ромка и често е изолирана както от собствената си общност, така и от ЛГБТИ общността в близкия град. Наскоро Мария е станала жертва на физическо насилие от група млади мъже, които я обиждали за нейния пол и етнос, осъществили и нежелан физически контакт. Тя се страхува да подаде жалба, защото смята, че полицията няма да я защити.

Въпроси за обсъждане:

1. Какви форми на дискриминация и насилие се пресичат в този случай?
2. Как бихте подходили, за да подкрепите Мария като социален работник или активист?
3. Какви политики или инициативи могат да агресират двойната маргинализация, с която се сблъсква тя?

Казус 2: Гей мъж с увреждания

Описание:

Иван е 32-годишен гей мъж, който използва инвалидна количка след инцидент. Той живее в голям град и често посещава ЛГБТИ събития, но се чувства изключен поради липсата на достъпна инфраструктура. Освен това е срещал коментари от други ЛГБТИ хора, които поставят под съмнение неговата сексуалност поради стереотипи за хората с увреждания.

Въпроси за обсъждане:

1. Как стереотипите за сексуалността на хората с увреждания влияят на преживяванията на Иван?
2. Какви действия могат да се предприемат за осигуряване на достъпност на ЛГБТИ събитията?
3. Как може ЛГБТИ общността да бъде по-приобщаваща към хора с увреждания?

Казус 3: Лесбийска двойка от мюсюлмански произход

Описание:

Сара и Айше са лесбийска двойка на 28 и 30 години. Те са от мюсюлманско семейство и живеят в консервативен район. Те се страхуват да разкрият връзката си, защото техните семейства и общността им категорично отхвърлят хомосексуалността. Сара е безработна и разчита на финансовата подкрепа на семейството си, което допълнително ограничава свободата ѝ.

Въпроси за обсъждане:

1. Как културните и религиозните фактори усложняват ситуацията на Сара и Айше?
2. Какви услуги или подкрепа биха били полезни за тях?
3. Как активисти могат да работят с религиозни общности за намаляване на стигмата?

Казус 4: Младеж без статут на пребиваване и неговата сексуална ориентация

Описание:

Мохамед е 19-годишен бежанец, който е напуснал страната си поради преследване заради сексуалната си ориентация. Той живее в бежански лагер, но се сблъсква с хомофобия от други бежанци, както и с недоверие от страна на персонала. Мохамед не знае как да потърси помощ и се страхува, че ако разкрие истината за своята сексуалност, това ще влоши положението му.

Въпроси за обсъждане:

1. Как липсата на статут на пребиваване увеличава уязвимостта на Мохамед?
2. Какви ресурси или организации биха могли да го подкрепят?
3. Как можете да изградите доверие с него, за да го насърчите да потърси помощ?

Казус 5:

Гей мъж, учител в консервативен контекст

Описание:

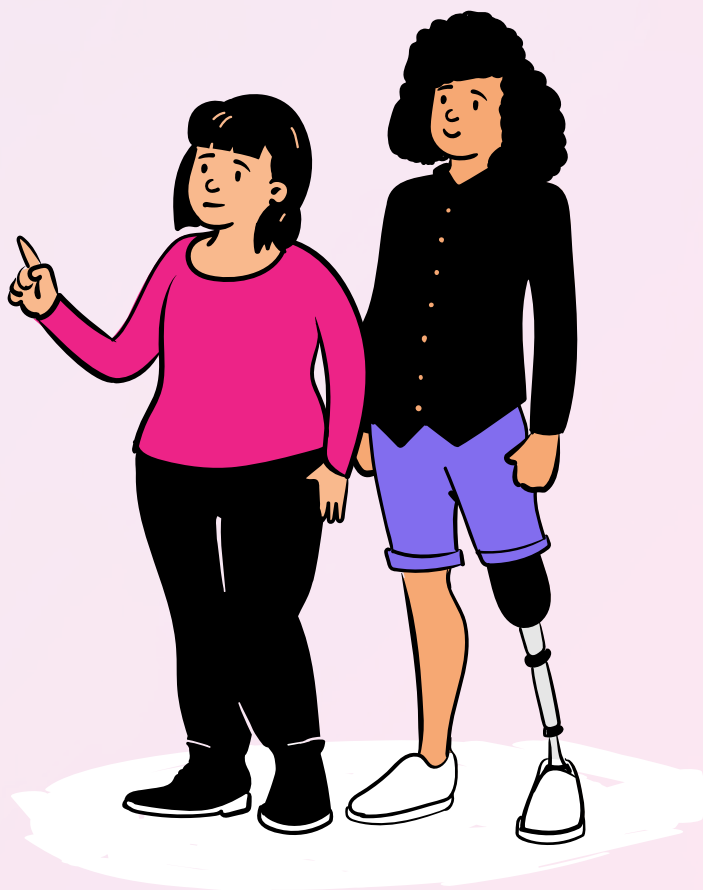
Николай е 42-годишен учител по история в малък град, където доминират консервативни нагласи. Той е открит за сексуалната си ориентация сред близките си приятели, но не я споделя публично, за да избегне негативни последици в работата си. Един ден ученик от класа му случайно го вижда в кафене с неговия партньор и разказва на съучениците си. Това води до слухове, които бързо достигат до родителите на децата. Някои от тях настояват пред училищното ръководство Николай да бъде уволнен, тъй като "не е добър пример за децата."

Въпроси за обсъждане:

1. Какви предизвикателства среща Николай като хомосексуален мъж в консервативна общност?
2. Как училището трябва да реагира на натиска от родителите?
3. Какви мерки могат да се предприемат за защита на правата на Николай като учител и за осигуряване на приобщаваща среда в училището?
4. Какъв вид подкрепа (правна, психологическа, застъпническа) би била полезна за Николай в тази ситуация?

Допълнителен въпрос за размисъл:

Как бихте използвали интерсекционалния подход, за да анализирате тази ситуация? Например, има ли значение възрастта, професията или социалното положение на Николай в начина, по който е възприет от общността?



08

Заключение



Интерсекционалният подход не е еднократна задача, а процес на непрекъснато учене и адаптиране. Прилагането му изисква ангажимент за разширяване на перспективите, уважение към различието и готовност за изграждане на справедливо общество, където всеки човек, независимо от своите идентичности, може да се чувства включен и уважаван. Тази промяна започва от нас и нашите организации – чрез действия, информираност и емпатия.

Успехът на прилагането на интерсекционалния подход в работата на НПО зависи от:

- Разбиране на пресечните точки: Идентифициране как различни форми на уязвимост (по пол, раса, социално положение, сексуална ориентация, увреждания и други) се преплитат.
- Центриране на най-уязвимите: Политиките и действията трябва да бъдат насочени към хората, които са най-засегнати от системните неравенства.
- Изслушване на засегнатите общности: Застъпничеството трябва да бъде водено от гласовете и нуждите на тези, които преживяват дискриминация.



Подготовката на професионалисти от НПО сектора за работа с ЛГБТИ общността е ключова за създаването на приобщаваща и справедлива среда. Това изисква комбинация от теоретични знания, практически умения и устойчиво обучение, което да преодолее прегрзсъдъците и да даде възможност за подкрепа на хората с разнообразни идентичности и преживявания.

Солидарността между различните групи и движения е основен инструмент за постигане на социална промяна. Тя позволява изграждането на по-силни и устойчиви съюзи, които могат да агресират неравенствата на системно ниво. Чрез взаимно уважение, сътрудничество и прилагане на интерсекционален подход, движенията могат да създадат по-справедливо общество за всички.



the 1990s, the number of people in the world who are illiterate has increased from 700 million to 800 million (UNESCO 2003).

There are a number of reasons for this increase. First, the population of the world has increased from 5 billion in 1987 to 6 billion in 2003. Second, the number of people who are illiterate has increased from 700 million in 1987 to 800 million in 2003. Third, the number of people who are illiterate has increased from 700 million in 1987 to 800 million in 2003. Fourth, the number of people who are illiterate has increased from 700 million in 1987 to 800 million in 2003. Fifth, the number of people who are illiterate has increased from 700 million in 1987 to 800 million in 2003.

There are a number of reasons for this increase. First, the population of the world has increased from 5 billion in 1987 to 6 billion in 2003.

Second, the number of people who are illiterate has increased from 700 million in 1987 to 800 million in 2003.

Third, the number of people who are illiterate has increased from 700 million in 1987 to 800 million in 2003.

Fourth, the number of people who are illiterate has increased from 700 million in 1987 to 800 million in 2003.

Fifth, the number of people who are illiterate has increased from 700 million in 1987 to 800 million in 2003.

Sixth, the number of people who are illiterate has increased from 700 million in 1987 to 800 million in 2003.

Seventh, the number of people who are illiterate has increased from 700 million in 1987 to 800 million in 2003.

Eighth, the number of people who are illiterate has increased from 700 million in 1987 to 800 million in 2003.

Ninth, the number of people who are illiterate has increased from 700 million in 1987 to 800 million in 2003.

Tenth, the number of people who are illiterate has increased from 700 million in 1987 to 800 million in 2003.

Eleventh, the number of people who are illiterate has increased from 700 million in 1987 to 800 million in 2003.

Twelfth, the number of people who are illiterate has increased from 700 million in 1987 to 800 million in 2003.

Thirteenth, the number of people who are illiterate has increased from 700 million in 1987 to 800 million in 2003.

Fourteenth, the number of people who are illiterate has increased from 700 million in 1987 to 800 million in 2003.

Fifteenth, the number of people who are illiterate has increased from 700 million in 1987 to 800 million in 2003.

Sixteenth, the number of people who are illiterate has increased from 700 million in 1987 to 800 million in 2003.

Seventeenth, the number of people who are illiterate has increased from 700 million in 1987 to 800 million in 2003.

Eighteenth, the number of people who are illiterate has increased from 700 million in 1987 to 800 million in 2003.

Nineteenth, the number of people who are illiterate has increased from 700 million in 1987 to 800 million in 2003.

Twentieth, the number of people who are illiterate has increased from 700 million in 1987 to 800 million in 2003.

bilitis



Съфинансирано от
Европейския съюз



ФОНДАЦИЯ
РАБОТНИЦА
ЗА ГРАЖДАНСКИ
ИНИЦИАТИВИ

покрепяме инициативните

