

**Подкрепа за жертви на  
анти-ЛГБТ престъпления  
от омраза  
Практически наръчник**



Редактор: Мия Гонан  
Автори: Марко Юрчич  
Автори на националната глава: Моника Писанкънева, Глория Филипова  
Допринаесли за текста: Тамас Домбос, Беа Сандор, Йозеф Карпати, Джакомо Виджиани, Кенет Милс, Томас Витаутас Раскевичиус, Паола Паролари  
Корекция: Моника Майсторович  
Графичен дизайн: Ена Юров

ISBN: 978-954-91940-5-0



Излез напред: овластяване и подкрепа на жертви на анти-ЛГБТ престъпления от омраза

Координатор проект: Джакомо Виджиани, Университет на Бреша  
Съ-координатор проект: Лучана Гуалияноне, Университет на Бреша  
Научен ръководител: Пьотър Годжис, Ламбда Варшава

Проектът „Излез напред: Овластяване и подкрепа на жертви на анти-ЛГБТ престъпления от омраза“ е финансиран от програма Права, равенство и гражданство (2014–2020) на Европейския съюз. (JUST/2015/RACC/AG/VICT/8957).



Тази публикация е създадена с финансовата подкрепа на програма „Права, равенство и гражданство“ на Европейския съюз. Съдържанието на тази публикация изразява становищата на авторите и не представлява официална позиция на Европейската комисия.

# Подкрепа за жертви на анти-ЛГБТ престъпления от омраза

## Практически наръчник

Съществуват категорични доказателства, че престъпленията от омраза срещу ЛГБТ хора продължават да са широко разпространени в цяла Европа. Според ЛГБТ проучването на Агенцията на Европейския съюз за основни права (FRA) (2013 г.)<sup>1</sup>, повече от един от четири (26%) ЛГБТ хора е бил нападен или заплашван с насилие през последните пет години преди проучването. Цифрите са още по-тревожни когато става дума за трансджендър хора, тъй като една трета (34%) от всички трансджендър респонденти споделят, че са били физически или сексуално нападнати, или заплашени с насилие през последните пет години преди проучването. Национални проучвания на виктимизацията, както и случаи, събрани от граждански организации и докладвани на Службата за демократични институции и правата на човека (СДИПЧ), също показват голям брой на анти-ЛГБТ престъпления от омраза в региона. ЛГБТ проучването на Агенцията за основни права от 2013 г. също показва, че хомофобското и трансфобско насилие остават недостатъчно докладвани в Европа. По-конкретно, по-малко от една пета (22%) от инцидентите, случили се на респондентите в последните пет години преди проучването, са били докладвани.



<sup>1</sup> Агенция на Европейския съюз за основните права: Проучване на Европейския съюз на лесбийки, гей мъже, бисексуални и трансджендър хора, Люксембург, Служба за публикации на Европейския съюз, 2013 г.

За да се бори с недостатъчното докладване и да подобри системата за подкрепа на жертвите, проектът “Излез напред: овластяване и подкрепа на жертви на анти-ЛГБТ престъпления от омраза”, допринася за повишаването на броя на специализирани центрове за докладване чрез изграждане на капацитета на гражданското общество и официалните партньори на местно и национално ниво. Проектът също така помага за подобряване на достъпа до специализирана подкрепа чрез изграждане на капацитета на доставчиците на услуги за подкрепа на жертви. Наръчникът, който е пред вас, се основава на стандартите, изложени в Директивата за правата на жертвите 2012/29/EU<sup>2</sup> и е резултат от опита на експерти от различни европейски държави, в сътрудничество с институции и организации за това как най-добре да се гарантира изпълнението на Директивата, за да се защитят правата на ЛГБТ хората в техните държави.

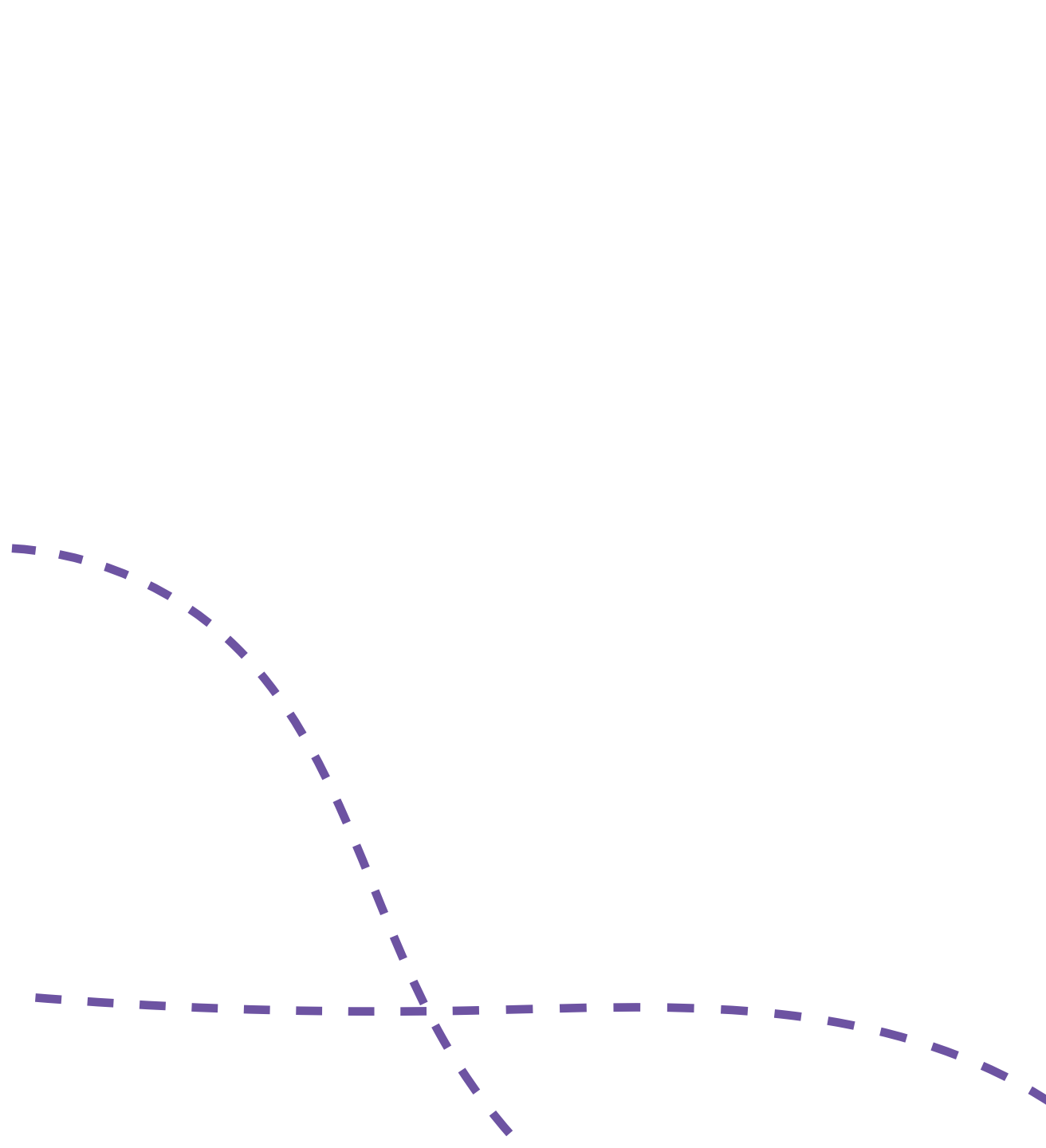


2 Директива 2012/29/EU на Европейския парламент и Съвета на Европейския съюз от 25 октомври 2012 г., установяваща минимални стандарти за правата, подкрепата и защитата на жертви на престъпления.



# Съдържание

<b>Терминологията, използвана в този наръчник</b>	<b>5</b>
Кои думи да използваме когато говорим за и с ЛГБТ хора	8
<b>Престъпления от омраза и дискриминация – правна рамка</b>	<b>10</b>
Директива за правата на жертвите	10
Националната правна рамка	12
<b>Естеството на насилието срещу ЛГБТ хора</b>	<b>15</b>
Насилието срещу ЛГБТ хора в цифри	19
Насилието срещу ЛГБТ хора в България	21
<b>Защо ЛГБТ хората не докладват преживените престъпления?</b>	<b>24</b>
<b>Когато престъпление от омраза бъде докладвано</b>	<b>27</b>
Общи насоки за реагиране при докладвано престъпление от омраза	27
Как да разпознаем престъпление от омраза срещу ЛГБТ хора?	29
Документиране на престъпления от омраза	
Как да достигнем до ЛГБТ общността?	32
<b>Гледната точка на жертвата</b>	<b>34</b>
<b>Подкрепа за ЛГБТ жертви на престъпления от омраза</b>	<b>40</b>
Списък с контакти	44



## Терминологията, използвана в този наръчник

5

Защо е важно да разбираме и използваме правилната терминология? Разбирането на термините сексуална ориентация, полова идентичност и изразяване на пола, ни помага да разберем по-добре опита и идентичностите на ЛГБТ жертвите на престъпления от омраза и по този начин да ги уважаваме. Зачитането на идентичността на човека и използването на думите, които би използвал да опише себе си, са първите стъпки в установяването на доверие с жертвата. Само човек, който се чувства уважаван и в безопасност, може да сътрудничи и да предостави информацията, която е нужна за работата ни. Уважителният език може да бъде от решаващо значение при разследването на детайли за случилото се и намирането на най-добрия начин да предоставим помощ на жертвата.

### Значимостта на използване на уважителна терминология

- уважение на идентичността и опита на жертвата
- установяване на доверие с жертвата и създаване у нея на усещане за сигурност и безопасност
- насърчаване на сътрудничеството на жертвата

## На каква основа са дискриминирани ЛГБТ хората?

**Пол** – отнася се за биологичната, социална и правна класификация, основаваща се на комбинация от телесни характеристики, включително: хромозоми, хормони, вътрешни и външни репродуктивни органи, и вторични полови белези. Хора, чийто биологичен пол не може да бъде класифициран като мъжки или женски, могат да бъдат класифицирани като интерсекс, въпреки това е възможно те да се самоопределят като мъже, жени, транс хора, небинарни, интерсекс или друго.

**Сексуална ориентация** – описва модел на емоционално и сексуално привличане към хора от специфичен джендър (пол) или към хора, независимо от техния джендър (пол).

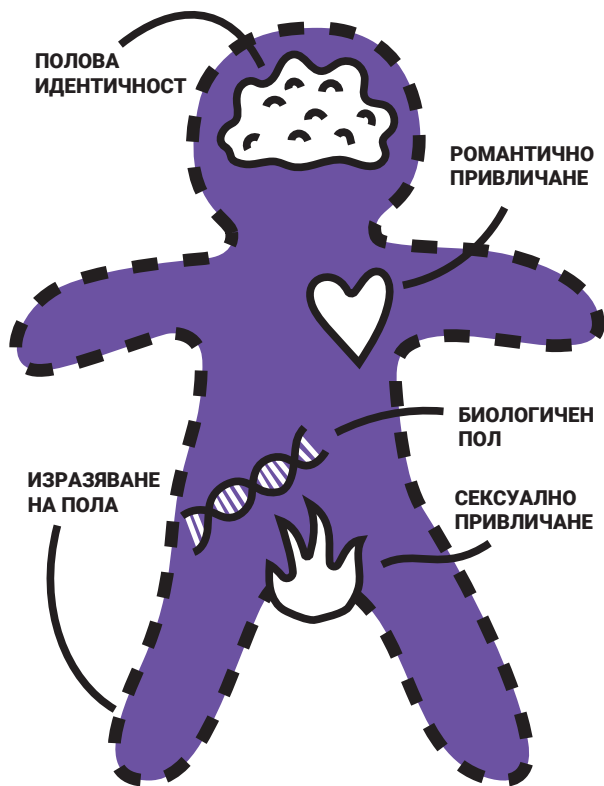
**Джендър** – отнася се до социално-конструирания набор от очаквания, поведения и дейности за жените (женствеността) и мъжете (мъжествеността), които им се приписват въз основа на биологичния им пол.

**Полова идентичност** – отнася се до личното преживяване на пола, към който хората чувстват, че принадлежат, който може да бъде или да не бъде в съответствие с биологичния пол, записан при раждането.

**Изразяване на пола** – отнася се до различните аспекти на това как човек изразява своята полова идентичност чрез външен вид, поведение, език, интереси, роля и други начини, които може да бъдат възприети външно.

## Джендър-бисквитеният човек

Полова идентичност, изразяване на пола, сексуална ориентация ... обикновено не са ясно очертани и често варират. Не са бинарни. Няма или/или. Понякога дори и/и. По малко от това, по малко от другото. Цяла бисквитка и си струва да си отхапеш!







### Биологичен пол

**XX, МАТКА, ПЕНИС,  
ТЕСТИС, XXX,  
ТЕСТОСТЕРОН, ЕСТРОГЕН,  
ХУ, ИНТЕРСЕКС, ВАГИНА**

Физически аспекти като  
хормони, хромозоми и  
вътрешни и външни  
репродуктивни органи

Привличането е лично,  
променливо и може да  
се основава на  
всякакви комбинации  
между пол, полова  
идентичност и  
изразяване на пола

### Сексуална ориентация



### Полова идентичност

**ДЖЕНДЪРКУИЪР,  
ТРАНСДЖЕНДЪР, МЪЖ,  
ЖЕНА, ДЖЕНДЪР-  
ФЛУИДЕН, ДРУГ**

Вашето вътрешно усещане за  
женственост, мъжественост,  
да бъдете куйър...



### Сексуално привличане

Кой ви възбужда

**АСЕКСУАЛЕН,  
ПАНСЕКСУАЛЕН, ГЕЙ,  
ЛЕСБИЙКА, БИ, ХЕТЕРО,  
АРОМАНТИЧЕН**

В кого се влюбваш



### Романтично привличане



### Изразяване на пола

**ГЛАС, ДЪЛГА КОСА, РОКЛЯ,  
ПАНТАЛОНИ, ЖЕСТОВЕ,  
ГРИМ**

Начин на поведение,  
облекло, говор, движение



**ВСИЧКИ КОМБИНАЦИИ  
СА ВЪЗМОЖНИ!**

Гладни ли сте за още? Този модел се базира  
на Джендър-бисквитеният човек, версия 3. Прочетете  
повече за произхода и развитието му на:  
[itspronouncedmetrosexual.com](http://itspronouncedmetrosexual.com)

## Кои думи да използваме, когато говорим за и с ЛГБТ хора

8

Има много думи, които хората използват, говорейки за ЛГБТ хора. Въпреки това не всички са такива, с които повечето ЛГБТ хора биха се идентифицирали. Някои от най-често използваните термини се смятат за обидни, медикализиращи или остарели и ако се използват може да доведат до недоверие или отказ от комуникация. Най-често използваните термини, които се смятат за приемливи от общността, са тези, представени в абривиатурата ЛГБТ. Те обозначават думите лесбийки, гей мъже, бисексуални и трансджендър хора. Съществуват много комбинации на тази абривиатура: някои варианти променят реда на буквите, някои букви биват изваждани или добавяни с цел да бъдат включени много различни сексуални или полови идентичности.

### Значението на абривиатурата ЛГБТ

**Лесбийка** – лице от женски пол или джендър, което изпитва привличане към лица от женски пол/джендър.

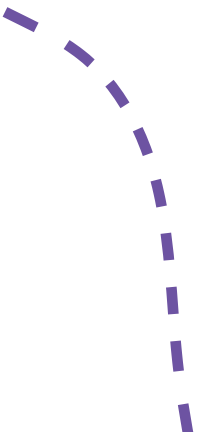
**Гей** – лице от мъжки пол или джендър, което изпитва привличане към лица от мъжки пол/джендър.

**Бисексуални** – лица, които са физически и емоционално привлечени от други лица, независимо от техния пол/джендър.

**Трансджендър** – лица, които имат полова идентичност, различна от пола, с който са записани при раждане, както и хора, които изразяват половата си идентичност по различен начин от пола, с който са били записани при раждане.

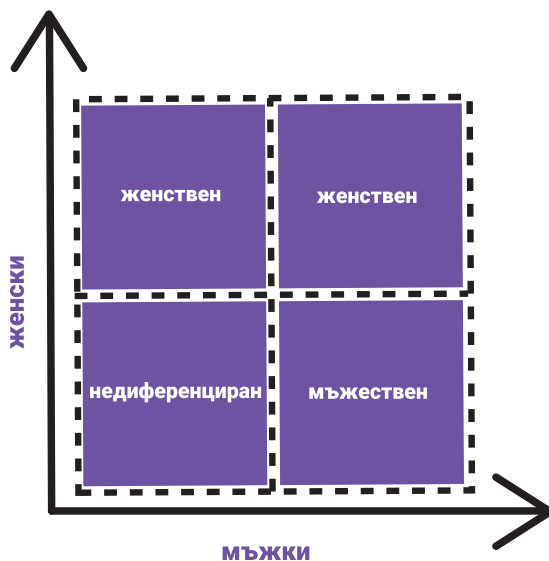
**Цисджендър** – човек, чиято полова идентичност съвпада с пола, с който е записан при раждане.

**Интерсекс** – хора, родени с полови белези, които не попадат в типичните дефиниции за мъжки или женски тела.



**Куиър** – исторически обиден за ЛГБТ хората (английски) термин, който е рекултивиран от хора, чиито пол, изразяване на пола и/или сексуална ориентация нито отговарят на доминиращите представи, нито се вписват в дефинициите за ЛГБТ идентичност.

9



Гей, лесбийските или бисексуални идентичности се отнасят до сексуалната ориентация на хората; трансджендър идентичността се отнася до половата идентичност на човека, а интерсекс – до половите му характеристики. Пол, джендър и изразяване на пола се отнасят към всеки човек по сложен и дълбок начин. Те представляват основните аспекти на нашата сексуалност и човешка природа.

## Престъпления от омраза и дискриминация – правна рамка

10

През последните десетилетия държавите в Европа направиха важни стъпки в осигуряването на правна защита на ЛГБТ хората. Правната рамка за защита срещу дискриминация и престъпления от омраза срещу ЛГБТ беше допълнително развита в препоръките на Европейския съюз (ЕС), Съвета на Европа (СЕ) и Организация на обединените нации (ООН).

### Директива за правата на жертвите

През 2012 г. Европейският парламент и Съвета на Европейския съюз приеха Директива 2012/29/EU за установяване на минимални стандарти за правата, подкрепата и защитата на жертви на престъпления. Целта на Директивата за правата на жертвите е да гарантира, че жертвите на престъпления получават подходяща информация, подкрепа и защита, и имат възможността да участват в наказателно производство. Директивата изисква страните-членки да предоставят персонализирани услуги на жертвите и да обръщат особено внимание на жертви, които са пострадали от престъпление, извършено заради предразсъдък или дискриминационен мотив, особено ако е свързан с техните лични характеристики. Според Директивата за правата на жертвите, насилието основано на пола, е насочено към човек заради неговия джандър, полова идентичност и изразяване на пола, или засяга непропорционално лица от определен пол. Това може да доведе до физическа, сексуална, емоционална или психологическа вреда, или до икономическа загуба за жертвата. Това включва насилие в близки връзки, сексуално насилие (включително изнасилване, сексуално насилие и тормоз), трафик на хора, робство и различни форми на вредни практики като принудителни бракове, генитално осакатяване на жени, и така наречените „престъпления на честта“ (виж т. 17 от Преамбюла).

Съгласно дефиницията, предоставена от СДИПЧ<sup>3</sup>, престъпленията от омраза са криминални деяния, мотивирани от пристрастие или предразсъдък срещу определени групи хора. За да бъде счетено за престъпление от омраза, деянието трябва да отговаря на два критерия: първо, деянието трябва да представлява престъпление според наказателното право; второ, деянието трябва да е мотивирано от предразсъдък. Мотивите, основани на предразсъдък, може да бъдат широко дефинирани като предполагаеми отрицателни мнения, стереотипни предположения, нетолерантност или омраза, насочена срещу определена група, която споделя обща характеристика като раса, етнос, език, религия, националност, сексуална ориентация, пол или друга фундаментална характеристика. Престъплението от омраза не е задължително да бъде насочено единствено срещу лице; наказуемо е и увреждане на имущество (например вандализиране на лично имущество или общностно събитие). Директивата за правата на жертвите ясно заявява в т.9 от Преамбюла, че престъплението е противообществено деяние, както и нарушение на индивидуалните права на жертвите, залегнали в Хартата на основните права на ЕС. Като такива, жертвите на престъпления трябва да бъдат припознати и третирани по уважителен, деликатен и професионален начин, без дискриминация от какъвто и да било вид, основана на раса, цвят на кожата, етнически или социален произход, генетични характеристики, език, религия или убеждения, политически или други мнения, принадлежност към национално малцинство, имотно състояние, рождение, увреждане, възраст, пол, полово изразяване, полова идентичност, сексуална ориентация, статут на пребиваване или здравословно състояние.



3 Службата за демократични институции и права на човека е основната институция за човешки права на Организацията за сигурност и сътрудничество в Европа (ОССЕ). СДИПЧ предоставя подкрепа, съдействие и експертиза на участващите държави и гражданското общество за насърчаване на демокрацията, върховенството на закона, човешките права, толерантност и недискриминация.



## Националната правна рамка

12

В България дискриминацията е забранена от Закона за защита от дискриминация. Той дефинира както пряка, така и непряка дискриминация и признава 17 основания за дискриминация, включително сексуална ориентация и смяна на пола.<sup>4</sup>

В Наказателния кодекс на България няма конкретна дефиниция за „престъпления от омраза“. В него има специална глава, наречена „Престъпления против правата на гражданите“ (глава 3), която криминализира някои видове действия от омраза или подстрекаващи към омраза, основани на раса, националност, етнос, религиозни или политически убеждения. Този списък с мотиви, които се смятат за утежняващи вината фактори за престъпления срещу личността в българския Наказателен кодекс, не включва сексуална ориентация, полова идентичност или изразяване на пола. Следователно престъпления, мотивирани от омраза на основа тези характеристики, не се регистрират като хомофобски, бифобски или трансфобски престъпления от омраза. Поради тази причина в България няма официална информация за размера на проблема с анти-ЛГБТ престъпления от омраза, броя извършени престъпления на година и дали жертвите ги докладват.

Член 162 от Наказателния кодекс санкционира проповядване или подбуждане към дискриминация, насилие или омраза, основани на раса, народност или етническа принадлежност, чрез слово,



4 Пол, раса, народност, етническа принадлежност, човешки геном, гражданство, произход, религия или вяра, образование, убеждения, политическа принадлежност, лично или обществено положение, увреждане, възраст, сексуална ориентация, семейно положение, имуществено състояние или на всякакви други признаци, установени в закон или в международен договор, по който Република България е страна, източник: <https://lex.bg/bg/laws/ldoc/2135472223>, прегледан на 27.02.2018 г.

печат или други средства за масова информация. Параграф 2 от член 162 санкционира всеки акт на насилие срещу друг човек или нанасяне на повреди на имота му, поради неговата раса, народност или етническа принадлежност, религия или политически убеждения. Член 163 криминализира участието в групи, които нападат други групи от населението, основавайки се на тяхната раса, народност или етническа принадлежност. Членове 164–166 криминализират деяния срещу религиозната свобода и религиозните дейности, които подбуждат омраза на основа религия.

Наказателният кодекс не съдържа разпоредби, описващи деяния като престъпление от омраза и/или реч на омраза, основани на сексуална ориентация, полова идентичност и/или изразяване на пола. Няма разпоредби, които характеризират този мотив като утежняващо вината обстоятелство. Терминът интерсекс (полови белези) също не е припознат от българското наказателно право.

Защита от реч на омраза, основана на сексуална ориентация, може да бъде получена по административен или граждански ред по Закона за защита от дискриминация. Въпреки това, в този закон няма признаване на защитени белези като "полова идентичност" и/или „изразяване на пола“. Хипотетична защита на тези белези може да бъде потърсена според член 4 от Закона за защита от дискриминация, в рамките на защитените белези „пол“ или „смяна на пола“.

Законът за защита от домашно насилие допринася за превенцията на престъпления, основани на пола, и за предоставянето на подкрепа на жертви. Въпреки че този закон дефинира жертвата по полово неутрален начин, правната практика показва, че жертви, които имат партньори от същия пол, не получават същата защита, която получават жертвите с партньори от друг пол. Проучване,

проведено от фондация „Ресурсен център – Билитис“ през 2015, идентифицира случай, в който Софийски районен съд отхвърля искане за закрила, подадено от жена, жертва на домашно насилие, която е подала жалба срещу партньорката си.<sup>5</sup>

14



5 Доклад от изследване по проект за повишаване чувствителността срещу домашното насилие и насилието при излизане на срещи срещу лесбийки, бисексуални и транс жени

Автори: Лора Новачкова и Моника Писанкънева, "Фондация Ресурсен център Билитис", София 2016 [www.bilitis.org/publications](http://www.bilitis.org/publications) прегледан на 28.02.2018 г.



## Естеството на насилието срещу ЛГБТ хора

15

Какво стои зад мотивите за насилие от омраза? Защо изобщо човек или група хора биха извършили насилствено деяние? Още по-голям е въпросът защо някой би нападнал човек, когото дори не познава. Когато говорим за омраза и кой би могъл да извърши тези престъпления, повечето от нас имат собствена идея за това. Противно на картината, която първоначално изниква в съзнанието ни – членове на мразещи групи, банди или нео-нацисти – по-голямата част от основаното на омраза насилие не е извършено от членове на организирани групи. Повечето извършители са обикновени хора, които може да бъдат или да не бъдат склонни към насилие. Много учени, изследователи и академици в различни сфери са прекарвали последните десетилетия в търсене на причина за фанатизма, насилието и престъпленията от омраза.

На първо място е важно да подчертаем, че предразсъдъците и пристрастията са често срещани във всяка култура. Обикновено те се коренят в невежество и липса на досег с „непознатото“. Има много фактори, които водят до хомофобски, трансфобски и бифобски предразсъдъци. Сред тях най-чести са религиозните вярвания – приемането, че еднополовите сексуални връзки са грешни и осъдени. Още повече, историята на институционално преследване на ЛГБТИК хора – в повечето части на Европа хомосексуалността е декриминализирана през 20 век, докато Световната здравна организация декласифицира хомосексуалността като психично разстройство през 1990 г. Освен това, има културно обусловени фактори като сексизъм и мачизъм – вярването, че жената или мъжът никога не трябва да се противопоставят на нормите, които се очакват от тях.

Тези и други фактори, които допринасят за предразсъдъците, не водят автоматично до насилие. Повечето хора не са достатъчно мотивирани от предразсъдъците, за да извършат реално престъпление срещу някого. Но предразсъдъкът остава достатъчно силен, за да доведе до стигматизирането на ЛГБТИК хората като особено уязвима група.

**Дискриминация** – поставяне на човек или група в по-неблагоприятно положение от други хора в сходно положение. Причината за дискриминация обикновено е основана единствено на действителната или предполагаема принадлежност на човек към определена социална категория. Непряка дискриминация възниква, когато има практика, политика или правило, които се прилагат към всеки човек по един и същи начин, но очевидно имат по-неблагоприятен ефект върху някои лица, в сравнение с други.

**Престъпление от омраза** – криминално деяние, мотивирано от пристрастие или предразсъдък към определени групи хора.

**Насилие** – умишлено използване на физическа, емоционална, сексуална и икономическа сила срещу нечия воля, с цел да се предизвика физическа или психическа вреда или смърт, спиране на развитието и/или лишения.

**Хомофобия** – набор от негативни нагласи, чувства и действия, включително дискриминация и насилие срещу хора, които се идентифицират или биват възприемани като лесбийки или гей мъже.

**Трансфобия** – набор от негативни нагласи, чувства и действия, включително дискриминация и насилие срещу хора, които се идентифицират или биват възприемани като трансгендър.

**Бифобия** – набор от негативни нагласи, чувства и действия, включително дискриминация и насилие срещу хора, които се идентифицират или биват възприемани като бисексуални.

**Хетеросексизъм** – презумпцията, че всеки е хетеросексуален и цисджендър, и че само привличането и връзките между мъж и жена са приемливи, и следователно по-висши.

**Сексизъм** – систематична дискриминация, основана на презумпцията, че физическите различия между половете оправдават превъзходството на единия пол/джендър над другия.

**Патриархат** – социална система, в която цисджендър мъжете имат основната власт в политическия, социалния и обществения живот, имат контрол над имуществото и се ползват от социални привилегии.

Как се обясняват насилието и предразсъдъците срещу ЛГБТ хора? Хомофобията, бифобията и трансфобията могат да приемат много различни форми, включително негативни нагласи и вярвания за, отвращение от, или предразсъдъци към хора, които се идентифицират като или биват възприети за лесбийки, гей, бисексуални или трансджендър. Често то се основава на предразсъдъци, неразбиране, погрешна информация, стереотипи или страх, които може да имат или не дълбоки социални, религиозни, исторически, културни или други основания. Тези предразсъдъци често се възприемат от семейството, в което човек се ражда.

Хомофобското и трансфобско насилие е насилие, основано на пола. Подобно на други форми на насилие, основано на пола, то се проявява в резултат на нормативните роли очаквания, асоциирани с всеки пол. Това означава, че в контекста на едно общество или общност има определени социални очаквания за приемливите поведения на половете или полови роли. Същевременно има само два признати пола – мъжки и женски – и те са

неравнопоставени по отношение на достъпа до власт, което не е широко осъзнато. Накратко, всеки (всеки пол) може да стане мишена на физически или вербални атаки заради нарушаване на преобладаващите концепции за ролите на половете, тъй като ролите в дадено общество са сложни и може да варират, но ето някои от очевидните:

- Ако гей мъжете правят секс с други мъже, те нарушават представата за мъжественост;
- Лесбийките нарушават представата за женственост, защото не правят секс с мъже;
- Някои мъже нарушават представата за мъжественост, защото изразяването на пола им не съвпада с предписаното им изразяване на пола (например, ако изразяването на пола на един мъж бива възприето за „твърде женствено“);
- Някои жени нарушават представата за женственост защото изискват равно третиране, както са третирани мъжете (например, в семейството, на работното място, в обществения живот);
- Трансджендър хората нарушават представата за пол, защото отхвърлят идеята, че джендър (социалният пол) произтича от биологичните характеристики на човека;
- Интерсекс хората нарушават представата за два противоположни пола, защото имат тела, които не могат да бъдат класифицирани нито като мъжки, нито като женски.

Какво прави едно поведение хомофобско или трансфобско? Накратко, едно действие е хомофобско или трансфобско престъпление от омраза, ако мотивът за нападение на извършителя са реалните или предполагаеми сексуална ориентация, полова идентичност и/или изразяване на пола на жертвата. Ако жертвата или някой друг вярва, че нещо, което са преживели е престъпление от омраза, то трябва да бъде документирано и регистрирано като такова от лицето, на което тази информация е докладвана и ако последва наказателно производство, трябва да бъде третирано като престъпление от омраза според националното законодателство.

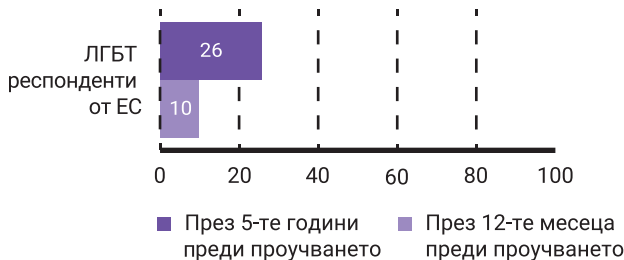
## Насилието над ЛГБТ хора в цифри

През 2012 г. Агенцията за основни права стартира онлайн анкета (публикувана през май 2013 г.) за преживяванията на дискриминация, насилие и тормоз, мотивирани от предразсъдъци сред ЛГБТ хора. Анкетата получи 93 079 отговора и резултатът показва, че ЛГБТ хората в ЕС страдат от дискриминация, маргинализация и насилие в училище, на работа и на обществени места.

19

Една четвърт (26%) от всички респонденти от ЕС са били нападени или заплашвани с насилие през последните пет години (виж фигура 1). Мнозинството от респондентите, които са преживели насилие (59%) през последната година, споделят, че последното нападение или заплаха от насилие са се случили отчасти или напълно, защото са били сметнати за ЛГБТ.

Фигура 1: Разпространение на насилието през петте години преди проучването и 12 месеца преди проучването (%)



Източник: Агенция на Европейския съюз за основни права: проучване на Европейския съюз на лесбийки, гей мъже, бисексуални и трансджендър хора, Люксембург: Служба за публикации на Европейския съюз, 2013, стр. 56

Трансджендър хората са особено уязвими, тъй като те преживяват най-високо ниво на повтарящо се насилие и престъпления от омраза. Една трета (34%) от всички трансджендър респонденти споделят, че са били физически или сексуално нападнати или заплашвани с насилие през последните 5 години преди провеждането на анкетата, а трима на всеки пет трансджендър

респонденти споделят, че са били жертва на насилие или заплахи за насилие повече от три пъти през последната година (виж фигура 2).

Фигура 2: Трансджендър респонденти, които са били нападна-ти или заплашвани с насилие веднъж или повече пъти през последните 12 месеца преди проучването, по броя на инциденти



Източник: Агенция на Европейския съюз за основни права: проучване на Европейския съюз на лесбийки, гей мъже, бисексуални и трансджендър хора, Люксембург: Служба за публикации на Европейския съюз, 2013, стр. 60

Анкетата показва, че извършителите на насилие най-често са били хора, които са непознати за жертвата: 45% от най-скорошните случаи на насилие, преживяно от респондентите, са били извършени от „някой друг, когото не са познавали“. В една трета от насилническите инциденти (36% от най-скорошните инциденти), извършителите са били тийнейджър или група тийнейджъри. От инцидентите, извършени от някой, когото респондентът познава, извършителят най-често е бил някой от работното им място, училище, колеж или университет (17%).

В повечето от мотивираните от омраза инциденти, повече от половината от тези, свързани с насилие, са се случили навън, най-често на улицата, на площад, паркинг или друго открито публично място (44%). От инцидентите, които са се случили на закрито, обществените пространства отново са били най-



често срещаната локация: един от 10 инцидента са се случили в „кафене, ресторант, заведение или клуб“, докато един от 13 се е случил в обществен транспорт. Домовете на жертвите са докладвани като място, където се е случило насилието, в един от всеки 12 случая (8%)

### Насилие срещу ЛГБТ хора в България

В България няма официални данни за престъпления от омраза, мотивирани от предразсъдък свързани със сексуалната ориентация или половата идентичност на жертвата. В рамките на действащата правна рамка, основните институции, които регистрират и разследват престъпления от омраза, са полицията и прокуратурата, но от тях не се изисква да регистрират, анализират, класифицират и разследват анти-ЛГБТ престъпления от омраза. В редките случаи, когато хомофобски нападения са докладвани в полицията или са образувани наказателни производства, нападателят е бил обвинен в причиняване на телесни повреди поради хулиганство – чл. 131, ал. 1, т. 12 от Наказателния кодекс. В тези случаи хомофобските мотиви не са взети в предвид.<sup>6 7</sup> Терминът хулиганство е дефиниран в чл. 325 от Наказателния кодекс като непристойни действия, грубо нарушаващи обществения ред и изразяващи явно неуважение към обществото.

Като част от проекта „Излез напред“, през 2017 г. фондация „Ресурсен център Билитис“ поиска информация от Министъра на вътрешните работи, Главния прокурор и Директора на СДВР в София, въз основа на съществуващия Закон за достъп до обществена информация. От обществените органи бе поискано да предоставят информация за броя и



6 Амнести Интернешънъл, “CHANGING LAWS, CHANGING MINDS: CHALLENGING HOMOPHOBIC AND TRANSPHOBIC HATE CRIMES IN BULGARIA”, достъпно на: <https://www.amnesty.org/en/documents/eur15/001/2012/en/>.

7 Амнести Интернешънъл, “Заради това, което съм: хомофобия, трансфобия и престъпления от омраза в Европа”, достъпно на: <https://www.amnesty.org/en/documents/euro1/014/2013/en/>.

вида на престъпленията от омраза срещу ЛГБТИ, които са регистрирани и обработени през последните 2 години. Официалните писма, получени от Министъра на вътрешните работи и Главния прокурор, заявиха, че съгласно българската правна рамка тези институции не са задължени да събират, анализират, класифицират и разкриват такава информация. В писмото, получено от СДВР, се посочва, че броят на регистрираните от тях случаи на престъпления от омраза срещу ЛГБТ през последните две години е 0 (нула).

Единствената информация за анти-ЛГБТ престъпления от омраза е предоставена от ЛГБТ организации. Основен източник на такава информация е платформата <tolerantni.com>, поддържа на от фондация "Глас-България". Платформата е създадена през 2015 г. и за една година на нея са регистрирани 150 случая на анти-ЛГБТ престъпления. Данните отразяват не само инциденти, които са се случили наскоро, но и такива, които жертвите са преживели през целия си живот. Съгласно събраните данни, повечето инциденти, свързани с престъпления от омраза срещу ЛГБТИ (60%), са извършени в обществени пространства, а 25% – онлайн. 85% от съобщените инциденти са настъпили в столицата, София, а 65% от жертвите са мъже. 55% от хората съобщават, че са гей мъже, 25% са лесбийки, 5% бисексуални, 5% са хетеросексуални, а останалите 10% не са уточнили. 80% от жертвите са във възрастова група от 15 до 24 години, 15% са от 25 до 34, а само 5% са над 35 години.<sup>8</sup>

През 2017 г. платформата <tolerantni.com> е актуализирана и през периода май-октомври 2017 г. (шест месеца) на нея са подадени 47 доклада, от които 33 са изцяло попълнени т.е. дадени са отговори на всички въпроси. Докладите, направени през този период, се отнасят само за инциденти, случили се през 2017 г. Нито един от докладваните на платформата 33 случая не е докладван в

<sup>8</sup> "Доклад за анти-ЛГБТИ престъпления", фондация GLAS, декември 2017, достъпен онлайн на: <http://glasfoundation.bg/wp-content/uploads/2018/doklad-antilgbt.pdf>, стр. 2



полицията. Видовете докладвани на платформата инциденти са: заплаха – 24 случая или 73%, физическо нападение – 15%, сексуално насилие – 3%, домашно насилие – 3%, отказ на обществени услуги – 3%, отказ от назначаване на работа или уволнение – 3%. Относно мястото на инцидента: 60% от случаите са се случили в училище, 20% вкъщи, 10% в бар и 10% на улицата.<sup>9</sup>

При липсата на официални данни за анти-ЛГБТ престъпления от омраза, данните, събрани от фондация „Глас-България“, въпреки че не са представителни за цялата страна, показват, че ЛГБТ хората често стават жертви на престъпления от омраза, че престъпленията срещу тях остават недоказвани, не достатъчно разследвани и има абсолютна липса на превенция.



9 Пак там, стр. 7

## Защо ЛГБТ хората не докладват преживените престъпления?

**24** Повечето проведени в Европейския съюз изследвания показват, че престъпленията от омраза не са докладвани от жертвите или са грешно класифицирани в наказателното производство.

Онлайн ЛГБТ проучването на Агенцията за човешки права от 2013 г. също показва високо ниво на недокладване: по-малко от един от пет (22%) от инцидентите, преживени от респондентите през последните пет години преди проучването, са били докладвани.

Най-честата причина да не се докладва случаят в полицията, която респондентите са посочили, е, че не са смятали, че властите ще направят каквото и да било по въпроса. Още повече, около една трета от респондентите посочват, че са усетили, че полицията не може да направи нищо по случая им, дори и да има желание.

Едновременно с това, видът престъпление може да бъде причината за недокладването – една трета от участниците в проучването на Агенцията за основни права, посочват, че инцидентът е бил твърде незначителен, недостатъчно сериозен или че дори докладването не им е минало през ума като опция. Третата най-често срещата причина за недокладване, е страхът от трансфобски или хомофобски реакции от страна на полицията (виж таблица 1).

Таблица 1: Причини да не се докладват в полицията инциденти на мотивирано от омраза насилие (%)

	Последен	Най-сериозен
Не смятах, че ще направят нещо по въпроса	50	43
Твърде незначително/не достатъчно сериозно/не ми хрумна	38	30
Не смятах, че могат да направят нещо по въпроса	37	32
Страх от хомофобска и/или трансфобска реакция от полицията	34	29
Срам, неудобство, не исках никой да знае	26	29
Страх от насилника, страх от отмъщение	25	25
Справих се сам/с приятел/това е семеен въпрос	19	20
Твърде емоционално разстроен, за да се свържа с полицията	16	18
Нямаше да ми повярват	16	14
Не исках насилникът да бъде арестуван или да има проблеми с полицията	6	5
Мислех, че вината е моя	6	7
Някой ме спря или обезкуражи	5	5
Потърсих помощ на друго място	5	4
Отидох директно при магистрат или съдия	0	0
Друга причина	8	8

25

Източник: Агенция на Европейския съюз за основни права: проучване на Европейския съюз относно положението на лесбийки, гей мъже, бисексуални и трансгендър хора, Люксембург: Служба за публикации на Европейския съюз, 2013, стр.68

Психологическите и емоционални фактори често имат роля в недокладването. Въпреки това, изглежда, че те не са основният индикатор за него: трима от 10 респонденти, които са преживели хомофобско или трансфобско насилие, споделят, че не са докладвали най-скорошния (26%) или най-сериозния инцидент, защото са се почувствали засрамени или смутени от това, което им се е случило, и затова са избрали да го запазят в тайна. Четвърт от респондентите са заявили, че не са докладвали насилието заради страх от насилника и/или повторно насилие.

От 33 докладвани случая на онлайн платформата [tolerantni.com](http://tolerantni.com) в периода май-октомври 2017 г., нито един не е докладван в полицията. Анализът на събраната от платформата информация

показва, че жертвите не са докладвали в полицията, защото не вярват, че инцидентът ще бъде сериозно и ефективно разследван, както и защото се страхуват от допълнителен тормоз от страна на полицейските служители.<sup>10</sup>

26

### Причини, поради които насилието не се докладва на властите

„Когато бях сексуално насилена, успях да се обадя в полицията за помощ докато все още бях задържан от мъжа. Полицаята на телефона ми се смяха и започнаха да си правят шеги. (Полицаята) затвори телефона. Беше ясна дискриминация срещу случаите на гей и мъжки изнасилвания като цяло.“ (Франция, участник в онлайн ЛГБТ проучването на FRA, 2013 г.)

„Бях физически нападнат от трима мъже, вероятно членове на расистка група, на обществено място по време на парти срещу хомофобията. Не докладвах защото не смятах, че ще доведе до някакъв резултат.“ (Гърция, участник в онлайн ЛГБТ проучването на FRA, 2013 г.)

„Инцидентът на насилие се случи на плажно парти в Испания. Бях пиян и с приятеля си, така че може би не съм бил прекалено дискретен за това, че съм гей. Бях нападнат без предупреждение и без очевидна причина. Не докладвах, защото не смятах, че полицията би била заинтересована, тъй като бях турист и можех да им кажа много малко неща.“ (Обединеното кралство, участник в онлайн ЛГБТ проучването на Агенцията за основни права на Европейския съюз, 2013 г.)

10 Пак там, стр. 11

## Когато престъпление от омраза бъде докладвано

27

За жертвите не е лесно да съберат кураж да докладват престъпление от омраза. Те не само, че преживяват събитие, което може да бъде травмиращо, но също така се страхуват да разкрият някои аспекти от личния си живот и идентичността си пред непознати лица. Това нежелано разкриване може да предизвика у жертвите усещане, че нямат контрол над живота си. Поради тази причина, уверете се, че предприемате следните стъпки, за да уверите жертвата, че нейната личност и перспектива са признати и уважавани.

### Общи насоки за реагиране при докладвано престъпление от омраза

1. Винаги се представяйте с пълното си име и ролята, която имате в процедурата. Уверете се, че жертвата има ваш контакт и може да се свърже с вас и след интервюто.
2. Попитайте жертвата как предпочита да бъде наричана (Как се казвате? Как бихте искали да се обръщам към Вас?)
3. Попитайте жертвата дали има физически наранявания и се уверете, че има налична медицинска помощ.
4. Ако е възможно, информирайте жертвата за правата, които има според националното законодателство и/или Директивата за правата на жертвите (2012/29/EU). Уверете се, че жертвата ще получи всичката подходяща информация по лесен, достъпен и разбираем за нея начин. Информацията трябва да бъде дадена по различни начини: вербално, върху листовка, която да може да вземе вкъщи и т.н.

5. Винаги се уверявайте, че жертвата се чувства в безопасност и уверена, и че винаги може да задава въпроси ако нещо е неразбираемо. Жертвата трябва да споделя само информацията, която иска да сподели. Това е особено важно ако първоначалният ви контакт с жертвата е непосредствено след преживяното насилие или на публично място.
6. Помолете жертвата да ви разкаже накратко за случилото се. Използвайте обикновени начини да започнете разговор, за да може жертвата да почувства, че връща контрола си върху положението (например: Какво бихте искали сега? Искате ли вода?)
7. Направете индивидуална оценка: жертвата има ли специфична нужда от подкрепа или защита? Дали е особено уязвима от повторно насилие или вторична виктимизация?
8. Покажете уважение към преживяното от жертвата, като благодарите за откритото споделяне с вас. Уверете жертвата, че интервюто ви е било конфиденциално.
9. Ако е възможно, информирайте жертвата за следващите стъпки, които ще предприеме и каква е вашата роля в тях. Важно е жертвата винаги да бъде придружавана от човек, който ѝ е познат.

## Как да разпознаем престъпление от омраза срещу ЛГБТ хора?

Дори жертвите да намерят сили да докладват престъпление от омраза, не всеки ще бъде открит за идентичността си или за детайли от случилото се, които показват, че е било престъпление от омраза. Не само, че повечето хора се чувстват неудобно да говорят за идентичността и личния си живот пред длъжностни и непознати лица, но също така може и да не са наясно какво означава престъпление от омраза и кои подробности биха били релевантни. Ако подозирате, че докладваното събитие е анти-ЛГБТ престъпление от омраза, обърнете внимание на следните индикатори:

Запомнете! Винаги задавайте въпроси за контекста на случилото се, а не за идентичността и личния живот на жертвата (освен ако не е наложително поради естеството на престъплението).



## Силни индикатори за престъпление срещу ЛГБТ хора

Проучвания и интервюта с жертви показват, че повечето престъпления от омраза срещу ЛГБТ хора:

- са извършени от непознати извършители на закрити или открити обществени места – обърнете внимание дали нападението се е случило в близост до място или събиране на ЛГБТ общността (клубове, барове, социални центрове, места за круизи) или собствения дом на жертвата;
- лицето може да бъде жертва на анти-ЛГБТ престъпление от омраза заради изразяването на пола си: облекло, поведение, ЛГБТ символи (значки, гривни, дрехи с дъга, розов или черен триъгълник);
- жертвата е ЛГБТ активист или е участвала в дейности, промотиращи правата на ЛГБТ хора по време на случилото се;
- жертвата е в компанията на партньор от същия пол;
- почти винаги включват хомофобски и/или трансфобски език, обиди и вербално унижение преди или по време на физическото нападение – попитайте жертвата и свидетелите дали помнят какво е казал извършителят;
- са извършвани преди, по време на или особено често след събития, които са важни за ЛГБТ общността – например Прайд, събитие или протест;
- са извършвани когато има значително повишаване на обществената видимост на ЛГБТ хора на обществени места или в медиите: например по време на обществени и политически дебати за правата на ЛГБТ;
- извършителят е част от мразеща организирана група, известна с хомофобски и трансфобски език на омраза – проучете дали показва символи, които показват принадлежността му към организирана мразеща група или дали се идентифицира с тези групи в социалните медии;



- извършителят не показва финансов или друг мотив когато извършва престъплението (няма кражба);
- за разлика от расистките престъпления от омраза, анти-ЛГБТ престъпленията от омраза може да се случат в дома на жертвата и извършителят може да бъде част от семейството им.

### **Документиране на престъпления от омраза**

Какво да документираме по време на интервюто

- Жертвата вярва ли, че престъплението е било мотивирано от предразсъдъци срещу ЛГБТИК хората? Ако да, документирайте защо смята, че е жертва на хомофобско/трансфобско престъпление от омраза.
- Ако жертвата е трансджендър човек, чиито документи не отговарят на половата му идентичност, уверете се, че отбелязвате половата му идентичност. Дори ако формулярът за докладване изисква попълването на биологичния пол, в описанието отбележете половата идентичност на лицето.
- В случай, че има такива, запишете от какъв вид наранявания е пострадала жертвата, включително как се чувства емоционално.
- Напишете подробно описание на насилието и извършителя (извършителите). Жертвата познава ли извършителя или срещали ли са се преди?
- Отбележете дали мястото, на което се е случило престъплението има някаква важност за общността, към която жертвата принадлежи. Ако да (бар, публично събитие, свързано с ЛГБТИК хората, територия за „круизи“), обяснете важност-та му.
- Жертвата била ли е сама при нападението?
- Имало ли е свидетели? Можете ли да се свържете с тях?

## Как да достигнем до ЛГБТ общността?

32

Неправителствените ЛГБТ организации играят важна роля в целия процес на докладване, разследване и предоставяне на помощ за жертвите. Ако работите в обществена институция, която работи с анти-ЛГБТ престъпления от омраза, обърнете се към местната ЛГБТ организация или тази, която се намира най-близо до вас. Ето няколко предложения как да се свържете с ЛГБТ общността и по какъв начин да си сътрудничите.

### Предложения за това как да достигнем до ЛГБТ общността

- Правителството, местните власти, омбудсмана, полицията и/или държавната прокуратура, могат да се свържат с ЛГБТ общността за осигуряване на медийно отразяване на успешни случаи на преследване на хомофобски или трансфобски престъпления от омраза. Може да помолят ЛГБТ НПО-та за подкрепа и заедно да осъдят случило-то се престъпление от омраза. Това ще насърчи други жертви в бъдеще да докладват престъпления от омраза, независимо от мотивите на престъплението.
- Полицията и/или прокурорите може да работят с ЛГБТ общността и/или организациите в досъдебното наказателно разследване, за да съберат данни за разследването, да намерят свидетелите, извършителя или като цяло да улеснят диалога с ЛГБТ общността и да изградят доверие в правоприлагането.
- Доставчиците на услуги, центрове за подкрепа на жертви, ЛГБТИ организации, полиция и прокурори могат заедно да участват в обучения и уъркшопи, за да изградят доверие, да обменят опит и добри практики.

- Полицейските служители, особено тези, работещи на терен, могат да установят лични контакти с членове на местната ЛГБТ общностт особено лидери в ЛГБТ общността или НПО-та, за да разберат нуждите на общността и да повишат доверието им в правоприлагането, като се обръщат към тях по професионален и уважителен начин.
- Доставчици на услуги, полиция, прокурори и центрове за подкрепа на жертви трябва да използват сензитивен към пола и уважителен език: информирайте се за това какво е сензитивен към пола език от речника в тази брошура. Винаги избягвайте използването на обидни думи, дори когато говорите с колегите си или мислите, че няма ЛГБТ хора наоколо.

## Гледната точка на жертвата

Реакциите към престъпления от омраза или насилие може да бъдат различни, в зависимост от човека. Важно е да имате в предвид, че понякога човек може да изглежда стабилен, но всъщност това, което е преживял, да е повече от просто стресиращ случай.

**Жертвите на насилие, основано на омраза, често преживяват травма и екстремна тревожност, дори ако не е нанесена физическа вреда. За разлика от обикновеното престъпление, което включва насилие, престъпленията от омраза засягат най-дълбоките емоции на жертвата, защото мотивът на нападението е нейната идентичност или личност.** Вследствие на това, в комбинация с травмата и тревожността, предизвикани от самото насилие, жертвата може да се **чувства безпомощна**, да загуби чувството си за сигурност и да има постоянно **усещане за опасност**, дори ако извършителят е заловен. Задвижената наказателна процедура е друг голям източник на стрес за жертвата, понякога толкова силен, че жертвата не желае да съдейства на никоя замесена страна, дори ако всичко, което се прави, е в интерес на жертвата и обществото като цяло. Жертвите в наказателната процедура са под стрес, защото се очаква да говорят за преживяното насилие (често няколко пъти по време на нака-зателната процедура), което се нарича **вторична виктимизация**.

Въпреки това, различните жертви може да имат различни реакции и не е задължително всички от тях да преживяват травма или тревожност. Фактът, че жертвата не преживява травма или не показва индикации за тревожност не прави преживяното престъпление от омраза по-малко важно.

Следващият разказ е действителна история, която описва само един от многото видове реакции при насилие, мотивирано от омраза. Някои жертви в сходни ситуации избират никога да не говорят за случилото се. Ако жертвата се е отворила пред вас и е докладвала престъпление от омраза, това е кoствало доста смелост и сила. Имената на лицата са променени, за да се запази тяхната неприкосновеност.

## Разказ за престъпление от омраза от гледната точка на жертвата

Паула е жена на двайсет и няколко години. Тя е еманципирана и горда хомосексуална жена, която участва в социалния живот на ЛГБТ общността. Тя редовно участва в Прайд шествието с всичките си приятели и семейство и е разкрила сексуалността си пред всички, които познава. Никога не се крие когато целува приятелката си на публично място. Като много хора на нейната възраст, понякога тя излиза в събота вечер с приятелката си и други приятели на бар или клуб. Точно тази събота решава да отиде в много известен клуб, в който е ходила вече няколко пъти. Не е ЛГБТ бар, но много от нейните ЛГБТ приятели са редовни клиенти там. Паула и приятелката ѝ пристигат, държейки се за ръце, срещат приятелите си в клуба и всичко изглежда сякаш ще си прекарат добре. Паула и приятелката ѝ танцуват заедно и много пъти се целуват. По-късно същата нощ, мъж на приблизителна възраст колкото нейната, се приближава и иска да флиртува с нея. Тъй като е прекалено вулгарен, Паула не е твърде учтива когато го отхвърля. Не го вижда отново до момента на излизане от клуба с приятелката си рано сутринта. Мъжът я причаква заедно с двама негови приятели на паркинг близо до клуба. Приятелите му разделят Паула и приятелката ѝ, докато мъжът започва да я унижава и обижда с най-различни сексистки и хомофобски обиди. Скоро идват и ударите. Мъжът я удря няколко пъти и скоро тя се озовава на земята. Когато Паула вече е на земята, тяхна приятелка, Сара, която е виждала хомофобско насилие вече няколко пъти, предупреждава извършителите да спрат насилието над Паула и приятелката ѝ, но мъжът, който нападнал Паула, започва да обижда и Сара. Насилието ескалира, Сара успява да се защити и приятелите на извършителя се намесват и решават да го отведат. За щастие наоколо вече има още трима души и някой вече се е обадил в полицията и е повикал линейка. Полицията и линейката пристигат скоро. Паула все още е на земята, шокирана, насинена и с хематом на челото.

Чувства се едновременно безпомощна и ядосана, но в този момент няма какво да направи. Приятелката ѝ също е травмирана. И двете плачат. Приятелката им Сара също е в шок. Тя реагира различно на травмата и се опитва да говори с всички други наоколо. Когато полицаите пристигат, питат какво се е случило. Всички свидетели ясно заявяват, че Паула и приятелката ѝ са лесбийска двойка, която е била тормозена вербално и унижавана от непознат мъж, въз основа на сексуалната ѝ ориентация, преди той физически и вербално да нападне Паула. След нападението Сара първа се обръща към неправителствени организации и помага на разследването, като поддържа контакт с всички свидетели. Паула и приятелката ѝ първо искат само медицинска помощ и отказват контакт с когото и да било. Само седмица по-късно вече са готови да сътрудничат и се обръщат към неправителствени организации за правна и психо-социална помощ.

Преживяването на травмиращо събитие може да предизвика физическа, емоционална или психологическа вреда, без значение дали по време на нападението са се случили физически наранявания. В по-сериозни ситуации може да се развие остро стресово разстройство. Въпреки, че реакциите на жертвата към травмиращото преживяване са индивидуални и затова – различни, те могат да бъдат групирани в няколко категории. Повечето от реакциите на жертвите са комбинации в тези категории:

**Емоционални реакции** – страх, срам, тревожност, безпомощност, несигурност, тъга, депресия, усещане, че губиш контрол, паническа атака, чувство за вина, недоверие към други хора, свръхчувствителност, постоянни промени в поведението и други интензивни емоционални реакции.

**Физически реакции** – замаяване, треперене на тялото, напрежение в мускулите, психомоторни нарушения, изпотяване (особено на дланите), главоболие, висока чувствителност към излагане на светлина, усещане за студ в долната част на тялото (особено в стъпалата), сърцебиене, високо кръвно налягане, ниска кръвна

захар, храносмилателни проблеми, функциониране на мозъка в режим „борба или бягство“, трудности в говора, дихателни затруднения, различни степени на шок.

**Поведенчески реакции** – необщителност: отказ от комуникация, изолация, плач, агресия, словесни изблици, нетърпеливост, злоупотреба с наркотици или алкохол, самонараняване, опити за самоубийство.

37

**Когнитивни реакции** – дезориентация, обърканост, трудности с концентрацията, трудности с говора, често забравяне, разсейване.<sup>11</sup>

Ако сте загрижени за психичното здраве на някой, който е станал жертва на насилие или имате подозрения, че някой може да извърши самоубийство, реагирайте бързо като се свържете с професионалист в превенцията на самоубийства. В края на тази брошура ще намерите списък с контакти за подкрепа на ЛГБТ хора, жертви на насилие. Ако се нуждаете от помощ веднага, обърнете се към денонощната услуга:

България: Телефон на доверието на Български червен кръст:

- София – 02 492 30 30
- Ямбол – 046 662 904

11 Източник на класификацията: Хамер Видмар, Никица 2016. „Лечение на жертви на престъпление от омраза срещу ЛГБТИК хора“. Презентирано по време на обучение за студенти на полицейската академия, 23 май, Загреб, Хърватия

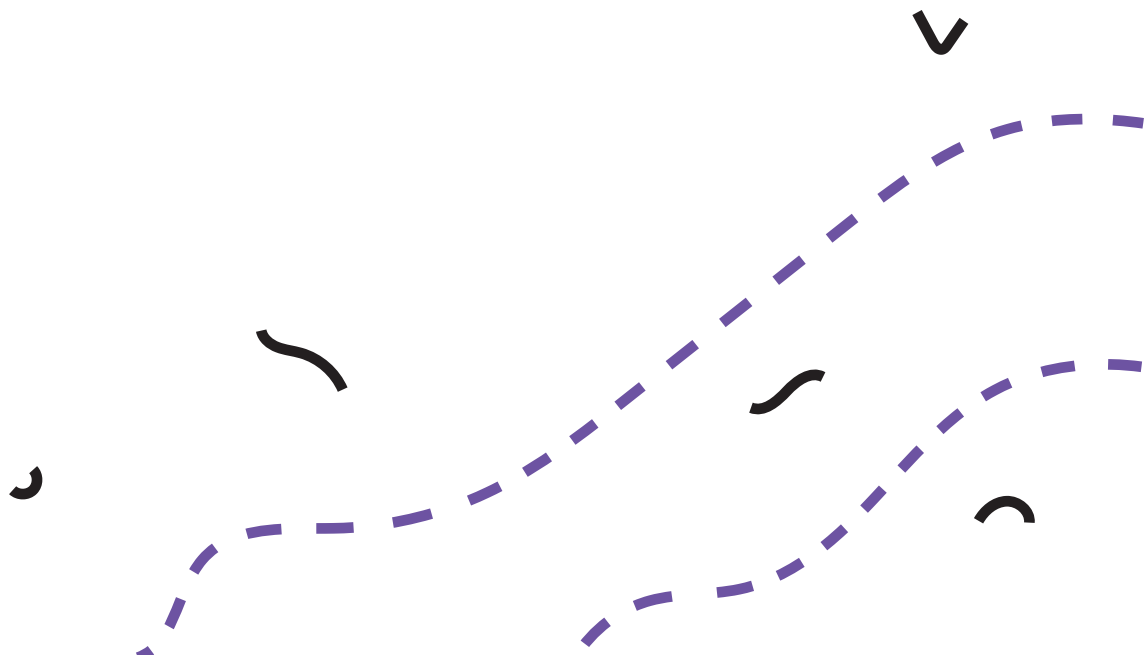
## Специфични реакции на жертвите на престъпления от омраза по време на наказателната процедура

Когато работите с жертви на престъпления от омраза, пострадали от насилие и дискриминация, моля, имайте в предвид това:

- жертвата може да не си спомня никаква или достатъчно информация за случая;
- жертвата може да не е в състояние да даде подробни и детайлни показания;
- показанията на жертвата може да бъдат детайлно и точно описание на някои части от събитието, но много неясни и противоречиви за друго (например жертвата може да си спомни в детайли описанието на нападателя, но да не знае какво се е случило след нападението);
- жертвата може да се фокусира върху детайли, които не са от значение за наказателното производство;
- жертвата може да изглежда объркана и разсеяна;
- жертвата може да отрече, че е преживяла престъпление от омраза;
- жертвата може да е била насилена сексуално, но да говори само за физическия аспект на нападението;
- жертвата може да има проблеми при разбирането на въпроси;
- жертвата може да изглежда объркана когато говори;
- някои жертви може да бъдат нападнати по множество мотиви (например, пол, религия, етнос, инвалидност или бежански статус) – уверете се, че всички те са припознати;
- жертвата може да има здравни проблеми заради стреса докато свидетелства (например: да има припадъци, насилническо избухване или екстремна тревожност, която може да доведе до паническа атака);
- жертвата може да изглежда нефокусирана и/или да загуби концентрация по време на разговора;



- жертвата може да получи ретроспективни спомени за нападението по време на разговора;
- жертвата може да изглежда сякаш няма емоции или че не я е грижа за случилото се;
- жертвата може да има проблеми с говоренето;
- жертвата може да опише преживяното насилие по такъв начин, че да изглежда сякаш се е случило на друг човек (например, да говори в трето лице);
- жертвата може да изглежда враждебна и недоверчива;
- жертвата може да бъде под влиянието на лекарства, злоупотреба с вещества или алкохол.



## Подкрепа за ЛГБТ жертви на престъпления от омраза

40

Всички жертви в наказателно производство, следователно жертви на престъпления от омраза и ЛГБТ жертви на престъпления от омраза, включително членовете на семействата им (партньори, родители/настойници, и/или деца) имат право на конфиденциални обществени услуги за подкрепа (Директива за правата на жертвите, член 8). Тези услуги включват: предоставяне на информация за наказателната процедура; предоставяне на съвет, емоционална и психологическа подкрепа (ако е нужна), практическа или специализирана подкрепа, която да им помогне да се справят с последиците на престъплението, както и с предстоящите или текущи наказателни производства.

ЛГБТ организациите предоставят допълнителни услуги за подкрепа на жертви на престъпления от омраза като: предоставяне на правна подкрепа и информация, или представляване на жертвата в процеса, психологическа, психо-социална или емоционална подкрепа, както и мониторинг или документиране на криминалните дела. И накрая, в някои дела, НПО или органи, отговарящи за равнопоставеността могат да се намесят от името на жертвата.

Основната подкрепа за всички жертви на престъпления от омраза, предписана от Директивата за правата на жертвите, включва:

**Емоционална подкрепа** – изслушване, предоставяне на емпатия и показване на симпатия;

**Неформална подкрепа** – предоставяне на основна информация, насоки или съвети по отношение на правата на жертвите и наличните услуги за подкрепа;

**Инструментална подкрепа** – предоставяне на материални ресурси според нуждите на жертвата;

**Придружаване** – подпомагане жертвата да си върне контрола върху живота си. Това включва ангажиране на жертвата в дейности с тези, които предоставят подкрепа.

Тази основна подкрепа трябва да бъде налична възможно най-рано – след като е извършено престъплението – без значение дали престъплението е било докладвано на правоприлагащите органи или не – както и в последния подходящ период след като е произнесено окончателното решение, в зависимост от индивидуалните нужди на жертвата. Жертвата трябва да получи подкрепа и в момента, когато извършителят е освободен от задържане или лишаване от свобода.

Както обществените центрове за подкрепа, така и неправителствените организации трябва да информират жертвите за всички услуги, които са налични. Затова те трябва тясно да си сътрудничат.

Жертви, които са пострадали от сериозни наранявания или са особено уязвими, може да изискват допълнителни услуги за подкрепа поради специфичните си нужди. **Особено уязвими ЛГБТ групи** са тези ЛГБТ жертви на престъпления от омраза, които са изложени на риск от повторно насилие и трябва винаги да им бъде предоставена подкрепа:

- тези, които са насилвани или заплашвани систематично от един и същи човек (хора);
- жертви на дългосрочен психически тормоз;
- тези, които са били жертви на престъпление от омраза и преди;
- тези, които познават лично извършителя;
- жертви на домашно насилие или насилие при излизане на срещи;
- тези, които са секс работници;
- жертви на сексуален тормоз и/или изнасилване;
- непълнолетни;
- тези, които са бежанци;
- жертви с телесни/психически/когнитивни увреждания.

Тази специализирана подкрепа трябва винаги да се основава върху индивидуалните нужди и тежестта на престъплението. Основната роля на специализираната подкрепа е преодоляването или превенцията на травма или друга форма на дългосрочна вреда, произтичаща от престъплението.

Имайте предвид, че интервютата с жертви на сексуално насилие са много деликатни и жертвата трябва да бъде свободна да избира пола на интервюиращия.

#### **Видове специализирана подкрепа:**

- Осигуряване на подкрепа при травма;
- Осигуряване на подслон и/или безопасно място;
- Осигуряване на незабавна медицинска помощ;
- Осигуряване на незабавно психологическо консултиране;
- Осигуряване на медицински и съдебномедицински преглед за жертви на изнасилване и сексуален тормоз;
- Предоставяне на специфични услуги за деца и непълнолетни;
- Осигуряване на мерки, които позволяват на жертвата да бъде изслушана без да се намира в същото физическо пространство с извършителя (извършителите).

#### **Специфични особености на работата с жертви на хомофобски/трансфобски престъпления от омраза**

- Не предполагайте, че всеки ЛГБТ човек е открит пред всички за сексуалността или половата си идентичност. Уверете се, че жертвите се чувстват удобно и сигурно и могат да ви се доверят.
- Имайте предвид, че личната карта не винаги отразява истинската пола идентичност на човека. Някои транс хора имат пола идентичност, която не отговаря на тяхното юридическо име или пол. Бъдете активен слушател и използвайте същия пол и местоимение, които използва човекът, с когото говорите.

- Бъдете наясно, че не всеки ЛГБТ човек се идентифицира с думата или термина, които са ви познати. Някои от думите, които знаете, може да се смятат за обидни. Ако все още не сте наясно как човекът се идентифицира по отношение на пола или сексуалността си, уместно е да попитате по професионален и уважителен начин: „Как се идентифицирате по отношение на пола / сексуалността си?“
- Ако не разбирате нещо за идентичността на човека, най-добре е да попитате по професионален и уважителен начин. Ако направите грешка, веднага щом стане ясно или ви бъде посочено, че сте сгрешили, просто се извинете.
- Защитата на личната неприкосновеност е от изключителна важност, когато работите с ЛГБТ хора. Разкриването на лична информация може да има огромно влияние върху живота на човека. Уверете се, че правите всичко възможно, за да защитите неприкосновеността на жертвата и винаги я уверявайте в това.

## Списък с контакти

44

Включването на граждански ЛГБТ организации от първия момент е от особена важност за намаляването на страха, недоверието и недоразуменията между жертвите и органите на властта, когато става дума за хомофобски или трансфобски престъпления. За да се преодолеят тези препятствия, сътрудничеството между полицията и/или прокуратурата от една страна, и граждански организации и центрове за подкрепа – от друга, е печеливша както за жертвите, така и за правоприлагането. Това сътрудничество включва обмен на информация за добри практики, кампании за повишаване на осведомеността за справяне с недостатъчното докладване, проучвания, образование и обучение, и политически инициативи за по-нататъшна правна защита.

Следва списък на граждански организации, които предоставят правни услуги и/или психологическа или психо-социална подкрепа за ЛГБТ жертви на престъпление от омраза или дискриминация. Гражданските организации работят в тясно сътрудничество с центрове за подкрепа на жертви.

Силно препоръчваме на жертвите да бъде предоставяна информация за безопасна и достъпна правна и психологическа подкрепа.

## ЛГБТИ организации

### Младежка ЛГБТ организация „Действие“

Правно консултиране,  
водене на стратегически дела  
И-мейл: [info@deystvie.org](mailto:info@deystvie.org)  
Facebook [@lgbtdeystvie](https://www.facebook.com/lgbtdeystvie)  
<https://www.deystvie.org/>

### Фондация „Глас-България“

Онлайн докладване на анти-ЛГБТ  
престъпления  
И-мейл: [simeon@glasfoundation.bg](mailto:simeon@glasfoundation.bg)  
Facebook [@glasfoundation](https://www.facebook.com/glasfoundation)  
Тел.: 0882 886 410  
<http://www.glasfoundation.bg/>

### Фондация „Ресурсен център Билитис“

Психо-социална подкрепа,  
придружаване, специализирана помощ  
за транс и интерсекс хора  
И-мейл: [bilitis@bilitis.org](mailto:bilitis@bilitis.org)  
Facebook [@bilitis.org](https://www.facebook.com/bilitis.org)  
Тел.: 0888 243 666  
<http://www.bilitis.org>

### Рейнбоу хъб

ЛГБТИ общностен център и офис  
на ЛГБТИ организациите Билитис, Глас  
и Действие  
София 1142,  
ул. „Любен Каравелов“ 24, ет. 1, ап. 4  
<http://lgbti-center.bg/>

### Фондация „Сингъл степ“

Психологическа и правна помощ,  
защитено пространство  
И-мейл: [info@singlestep.bg](mailto:info@singlestep.bg)  
Facebook [@singlestepbulgaria](https://www.facebook.com/singlestepbulgaria)  
Тел: 0888 966 742  
<https://www.singlestep.bg/>

## Правозащитни организации

### Фондация „Български адвокати за правата на човека“

Правни консултации, водене на  
стратегически дела  
Приемно време за консултации:  
Вторник 10 – 12:00 ч.  
Четвъртък 14 – 16:00 ч.  
Тел.: 02 980 39 67; 0885 787 209  
<http://www.blhr.org/>

### Български хелзинкски комитет

Правни консултации, водене на  
стратегически дела  
Тел.: 02 943 4876; 02 944 0670;  
02 943 4405  
И-мейл: [bhc@bghelsinki.org](mailto:bhc@bghelsinki.org)  
<http://www.bghelsinki.org>

## Организации, работещи с жертви на домашно насилие и насилие, основано на пола

### Фондация "Анимус" - София

Психологическа подкрепа, кризисен център за жени и деца, жертви на насилие, гореща линия за жертви на насилие, правни консултации  
Тел.: 02 983 5205; 02 983 5205; 02 983 5305; 02 983 5405  
И-мейл: [animus@animusassociation.org](mailto:animus@animusassociation.org)

### Асоциация „Деметра“ – Бургас

Подкрепа за жертви на насилие, психологически и социални консултации, подкрепа за жертви на сексуално насилие  
Телефон: 056 82 52 05  
И-мейл: [centerzaprevencia@abv.bg](mailto:centerzaprevencia@abv.bg)  
<http://demetra-bg.org/>

### Фондация П.УЛ.С. – Перник

Психологическо и правно консултиране за жертви на насилие, кризисен център  
Тел.: 076 60 10 10  
Горещи телефони:  
076 60 10 10; 076 60 33 60  
И-мейл: [pulse.women@gmail.com](mailto:pulse.women@gmail.com) <http://pulsfoundation.org/>

### Асоциация „ИМАГО“ – София

Психологическо и правно консултиране  
Телефон: 0884 944 411  
И-мейл: [beznasilie@gmail.com](mailto:beznasilie@gmail.com)  
<http://nasilie.eu/>

### Фондация „Джендър алтернативи“ – Пловдив

Правна и психо-социална подкрепа  
Тел.: 032 26 07 08; 0879 26 01 01  
И-мейл: [office@genderalternatives.org](mailto:office@genderalternatives.org)  
<http://genderalternatives.org/bg/>

### Сдружение „Самаряни“ – Стара Загора

Психологически и правни консултации, защитено жилище  
Телефон: 042 621 083  
И-мейл: [sapi@sapibg.org](mailto:sapi@sapibg.org)  
<https://www.samaritans.bg/>

### Фондация „СОС семейства в риск“ – Варна

Психологическа и правна подкрепа, защитено жилище  
Телефон: 052 609 677  
И-мейл: [sos@mail.bg](mailto:sos@mail.bg); [sos@ssi.bg](mailto:sos@ssi.bg)  
<http://sos-varna.org/>

### Женско сдружение „Екатерина Каравелова“ – Силистра

Психо-социална помощ, правно консултиране, временно настаняване в кризисен център  
Телефон: 086 821 495  
И-мейл: [ceta@mail.bg](mailto:ceta@mail.bg)  
<http://www.ekaravelova.org/>



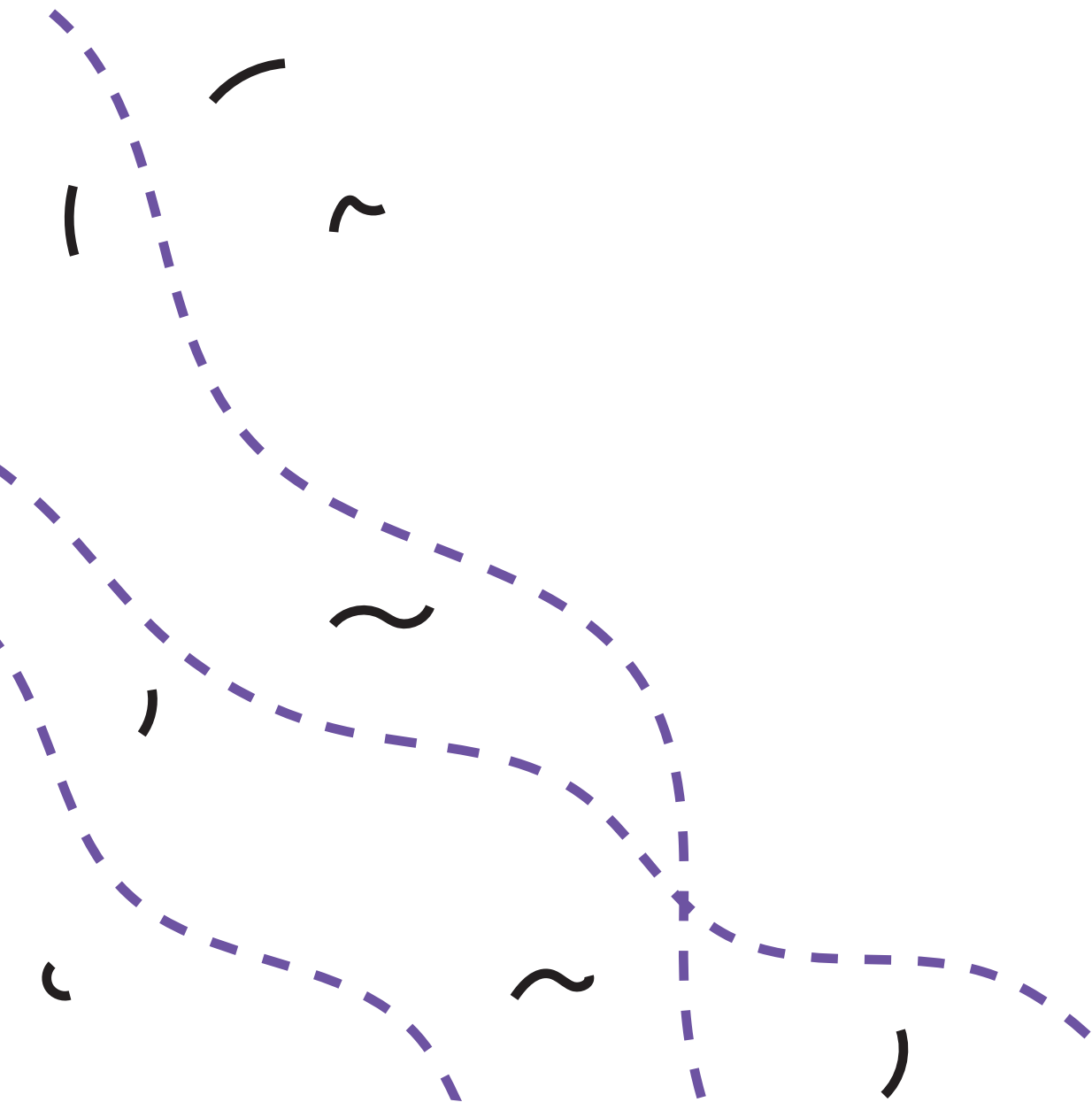
**Сдружение „Отворена врата“ – Плевен**  
Психологическа и правна подкрепа,  
защитено жилище  
Телефон: 064 846 713  
И-мейл: [opendoor\\_centre@hotmail.com](mailto:opendoor_centre@hotmail.com)  
[www.opendoorcentre.hit.bg](http://www.opendoorcentre.hit.bg)

**Фонд за превенция на  
престъпността – ИГА – Пазарджик**  
Социално-правни консултации,  
психологическа и здравна подкрепа;  
Телефон: 034 442 389; 034 442 398  
И-мейл: [office@iga-bg.org](mailto:office@iga-bg.org)  
<http://www.iga-bg.org/>

**Фондация „Български център за  
джендър изследвания“ – София,  
Хасково, Димитровград**  
Социална, правна и психологическа  
подкрепа  
София:  
Телефон: 02 963 53 57  
И-мейл: [office@bgrf.org](mailto:office@bgrf.org)  
Хасково:  
Телефон: 038 624 685; 0878 567 659  
И-мейл: [bgrfhaskovo@mail.bg](mailto:bgrfhaskovo@mail.bg)  
Димитровград:  
Телефон: 038/624 68; 0879 387 620  
<http://www.bgrf.org>

**Сдружение „Знание, успех, промяна“  
– Дупница**  
Център в помощ на жертви на домашно  
насилие  
Телефон: 0895 763 393  
И-мейл: [ksc\\_association@abv.bg](mailto:ksc_association@abv.bg)  
<http://www.kscassociation.com/>

**Фондация „Център Надя“ – София**  
Психологическо, социално и правно  
консултиране, подслон за жертви на  
домашно насилие  
Телефон: 02 981 9300  
И-мейл: [office@centrenadja.bg](mailto:office@centrenadja.bg)  
<http://rumyanataseva.com/foundation>





Rete  
Lenford  
AVVOCATURA  
PER I DIRITTI LGBTI



OPKOMEN VOOR HOELES EN TRANSGENDERS



KOINOTHTA  
LGBTQ NEON  
AGHNAZ



BULGARIAN LAWYERS  
FOR HUMAN RIGHTS



INSTITUUT VOOR  
DE GEIJKHEID  
VAN VROUWEN  
EN MANNEN



Interfederaal  
Gelijkheidscentrum



GES

LAMBDA  
WARSZAWA



KUĆA LJUDSKIH PRAVA ZAGREB  
Croatian Human Rights House Network





Този наръчник е разработен от екипа на проекта „Излез напред“ с цел да предостави на специалистите, работещи с жертви на престъпления от омраза, практически инструмент за това как да съобразяват работата си със специфичните нужди на ЛГБТ жертви. Той предоставя проста и подходяща информация, необходима за по-добро разбиране на трансфобското и хомофобско насилие, преживяванията и гледната точка на жертвите, и как да осигурим максимална подкрепа и сигурност за тях. Насочен е към професионалисти, оказващи подкрепа на жертви и свидетели в институции и организации, където хората могат да докладват престъпления и да получават подкрепа (полиция, прокуратура, неправителствени организации и т.н.). Наръчникът включва и специфични практически насоки и съвети как да работим и общуваме с ЛГБТ жертви, имайки в предвид техните специфични нужди и уязвимост.



ISBN: 978-954-91940-5-0